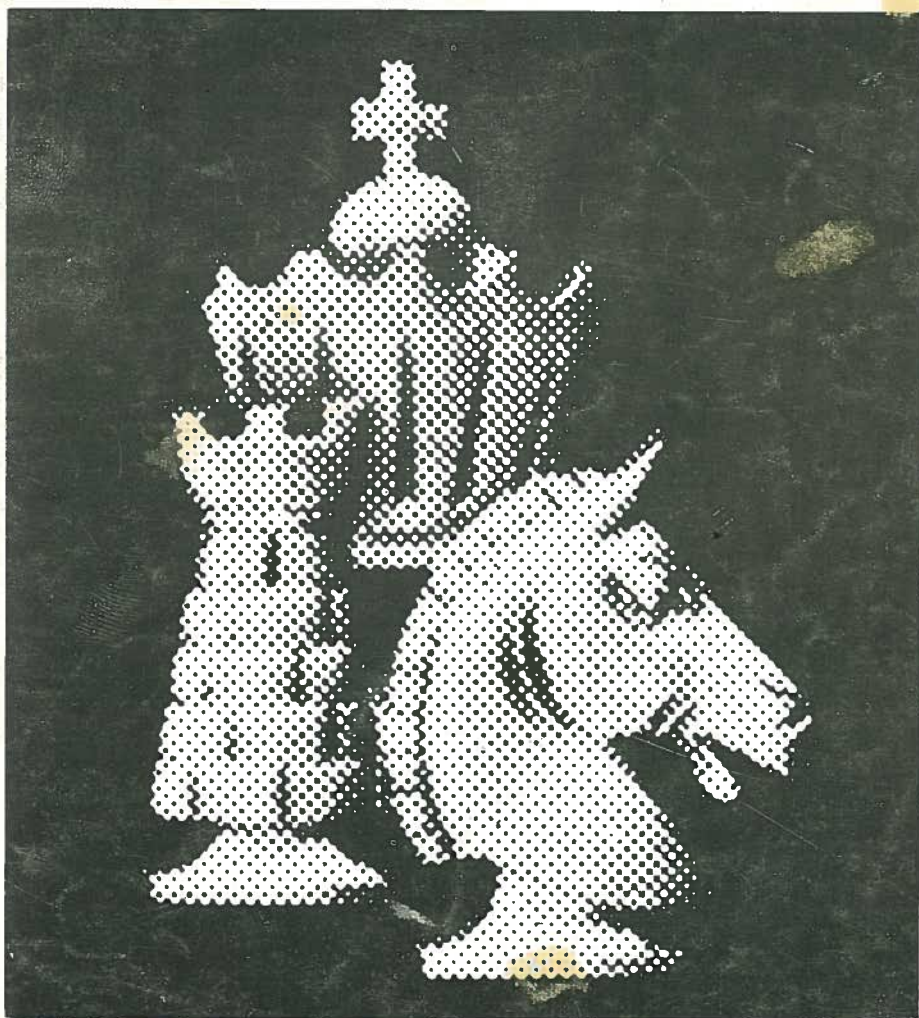


NORD-NORSK SJAKK

Nr. 5

Juni 1977

Kr. 5,-



PÅ TAM- PEN

Det gjenstår bare NM i Bergen, så kan vi lenes oss tilbake og betrakte årets sesong.

Aldri har vel nord-norske sjakkspillere, sett på landsbasis, vært av en slik klasse som i år. Ei heller har aktiviteten vært så stor som nå. Stadig flere klubber annonserer turneringer og skolesjakk er på sterk fremgang.

Utgivelsen av et nord-norsk sjakkblad har i vår landsdel blitt hilst med stor glede, og tiltaket ser ut til å overleve dette første året som alltid må betegnes som et kriseår.

Samarbeidet med Norges Sjakkforbund har vært det aller beste og vi har fått full tilslutning om de tiltak og synspunkter som er mest fremtredende for vårt vedkommende.

Forbundets reiseinstruktør vil holde flere kursjer i neste halvår på flere forskjellige steder i Nord-Norge, det er allerede bestemt.

(KJ)

NM i Bergen

Det ser ut til at vi får en god deltagelse fra Nord-Norge i årets NM. Størst forventninger har vi selvsagt til våre to enere, Stein Jensen og Gunnar Johnsen. Begge vil gjøre en god figur, det hersker det ingen tvil om, men unge Jensen kan vel komme til å «overraske» stort om han fortsetter fremgangen.

Vi ser også optimistisk på vår juniordeltagelse og håper vi også i år kan vise til solid fremgang, men selvsagt, noen ny Stein Jensen har vi ikke i bakhand.

(KJ)

NNSF til Kirkenes

Styret i Nord-Norges Sjakkforbund havnet for første gang i Finnmark. At det nettopp ble Kirkenes kan ikke ansees å ha vært en tilfeldighet. Kirkenes Sjakkklubb disponerer over en betydelig arbeidskapasitet, ja, uten tvil den største i vår landsdel.

Aktiviteten i styret har de senere år ikke nettopp vært preget av en voldsom arbeidsaktivitet, men det er ting som tyder på at dette vil endre seg i vesentlig grad i året som kommer. Den nyvalgte formann, Erling Flåtten vil nok vite å sette sine tropper i sving med mange viktige fremstøt på sjakkfronten.

(KJ)



NORD-NORSK SJAKK

Postboks 278 - 9601 Hammerfest
Tlf. (084) 11 948

Redaksjon:

Knut H. Fagerhaug
Kjell Johannessen
Frans Larsen

PRESI- DENTEN

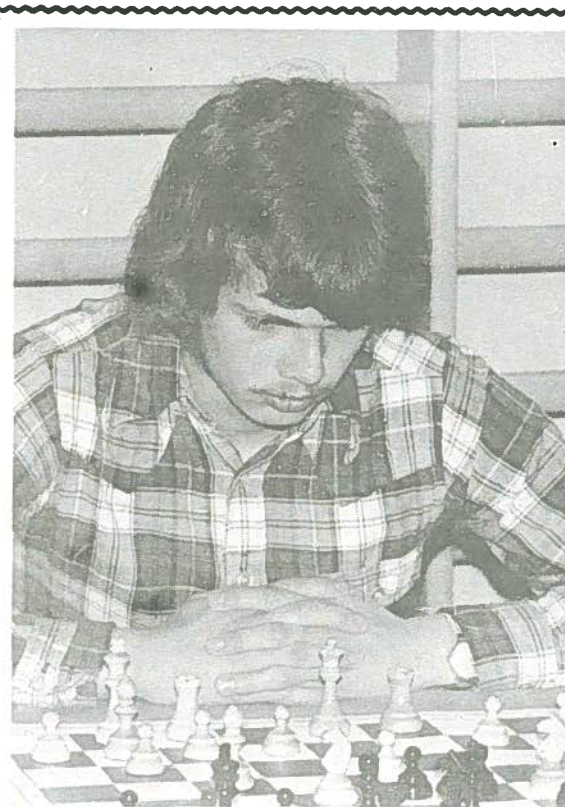
Med gipset arm og dermed nedsatt bevegelighet ankom han valplassen og inntok en sentral plass i mesterskapet. Råd og vink gav han i øst og vest der det trengtes og var på farten sent og tidlig. Det ble gjort iherdige forsøk på å «prate han i senk», men den



som kjenner Arnold vet at det ikke lykkes. At han fikk høre på våre ideer og fremtidsplaner skal være visst, like visst er det også at han ikke bare hørte på, men også allerede nå har tatt skritt i retning av å løse problemene. Vi skal være stolte av en slik president!

NNM

Hammerfest
28.-30. mai
1977 



Nord-Norsk mester, Stein Jensen

Spilledager: 28. — 30. mai.

Spillested: Fjordtun Skole.

Deltagerantall: 80 spillere.

Turneringsleder: Karl Hojem, Kirkenes.

LAGMESTERSKAPET:

1. Tromsø	23.0
2. Kirkenes	20.5
3. Hammerfest	17.0
4. Harstad	14.5
5. Narvi	10.0
6. Alta	8.5
7. Vardø	6.5
8. Skjervøy	5.5
9. Vadso	5.5
10. Bodø	3.5
11. Havøysund	3.5

KL. LILLEPUTT — BESTE 3-MANNS-LAG:

1. Hammerfest	13.0
2. Vadso	10.0
3. Øksfjord	9.0
4. Kirkenes	6.0

Mesterklassen

Helt til det siste var det uklart om Gunnar Johnsen, Kirkenes, ville stille opp i årets NNM, men likevel var det klart at fjorårets vinner Stein Jensen, Harstad, også i år måtte finne seg i favorittstemplett. Disse to var i

1. Stein Jensen, Harstad	+8	+10	+2	+4	=3	=6	4.5
2. Gunnar Johnsen, Kirkenes	+12	+5	-1	=3	+4	+9	4.5
3. Torbjørn Burchard, Narvik	=4	+7	=5	=2	=1	=8	3.5
4. Kjell Nilsen, Bodø	=3	+6	+11	-1	-2	+10	3.5
5. Gudmund Farstad, Vardo	+9	-2	=3	+8	=6	+11	3.5
6. Reidar Jenssen, Tromsø	=7	-4	+12	=9	+5	=1	3.5
7. Johannes Høie, Tromsø	=6	-3	+10	+11	=9	+12	3.5
8. Frans Larsen, Tromsø	=1	=11	=9	=5	=10	=3	2.5
9. Roar Lindblom, Harstad	=5	+12	=8	=6	=7	=2	2.5
10. Nils A. Bakke, Hammerfest	=11	-1	=7	=12	=8	=4	2.0
11. Arnold Andreassen, Hammerfest	=10	=8	=4	=7	+12	=5	2.0
12. Leif Bjørnstad, Kirkenes	=2	=9	=6	=10	=11	=7	0.5

en klasse for seg, men det var også klar forskjell på disse to. Stein Jensen har, til tross for sine unge år, rukket å bli en rutinert spiller med langt større internasjonal rutine og erfaring enn noen annen nord-norsk spiller. Dette fikk vi stadige beviser for i turneringen. Det innbyrdes parti mellom Jensen og Johnsen var en bitter pille å svelge for sistnevnte som med de sorte brikker kom «bakpå hela» allerede i åpningen og bare fighterhøret må ha fått han til å fortsette. Jensen slappet imidlertid ikke av på jerngrepet og kunne i de påfølgende partier bare «safe» seieren i land, vel vitende om at kvaliteten ville gå i hans favør.



KJELL NILSEN

Den store overraskelsen stod imidlertid Narvik-gutten, Torbjørn Burchard for. Han var en av de som kom med i klassen under tvil, men han beviste på en suveren måte at det nok må store utskiftninger til i den bestående mesterklasse.

(KJ)

Klasse Mester — 1. runde.

ENGELSK

Hvit: Kjell Nilsen, Bodø
Sort: T. Burchard, Narvik

1. c4, e5. 2. Sc3, d6. 3. g3, f5. 4. Lg2, Sf6. 5. d4, Sbd7. 6. Sh3, c6. 7. 0-0, Le7. 8. d5!

Virker noe unaturlig på grunn av lukkingen av hvits løperdiago-

nal, men er i virkeligheten svært ubehagelig for sort på grunn av det svake feltet e6. Hvit får nå et vedvarende initiativ.

8. -c5. 9. Sg5, Sf8.

Et nødvendig tilbaketog. Sort dekker e6 dobbelt og truer nå 10. -h6.

10. e4, h6. 11. Se6!?, Sxe6. 12. dxe6, fxe4.

Her kommer alternativet 12. -Lxe6 på tale for å forsøke å unngå å miste rokademuligheten. Eksempelvariant: 13. exf5, Lxf5. 14. Lxb7, Tb8. 15. Da4+, Ld7. 16. Dxa7?, Dc7!

13. Da4+, Kf8. 14. Lh3

Hvit forsøker systematisk å innskrenke sorts bevegelsesfrihet.

14. -g5.

Sorts kongestilling er vanskelig, og denne svekkelsen av kongefløen gjør vel neppe situasjonen værre. Kongen må for øvrig bort fra f8 der den står utsatt til.

15. Dd1, Kg7. 16. De2, b6. 17. Sxe4, Lb7. 18. Sxf6, Lxf6. 19. f4

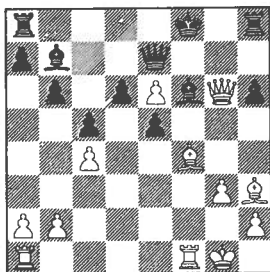
Apne linjer må skaffes til veie dersom det skal bli noe fres over angrepet.

19. -gxf4. 20. Dg4+

Trekket 20. gxf4 er ikke fullt ut tilfredsstillende da Tg8 og en sterk løper på den lange diagonal blir ubehagelig for hvit.

20. -Kf8. 21. Dg6, De7. 22. Lxf4!

Ikke 22. gxf4, Tg8!



22. -Dg7!

Ikke 22. -exf4. 23. Txf4 osv.

23. Dxc7+, Kxc7.

Sort har forsvart seg utmerket og fått byttet dronningene forsert. Stillingen er nærmest utlignet.

24. Le3, Taf8. 25. a3, Le7.

Punktet d6 må holdes under observasjon. Det mer aggressive 25. -e4?! kan hvit besvare med 26. Tad1! og det er igjen hvit som har de beste utsikter. Ulempen ved den planen sort velger her er at den er tidkrevende.

26. Tfd1, Tf6. 27. b4, Le8. 28. bxc5, bxc5. 29. Tab1, Lxe6. 30. Tb7, Lxh3. 31. Txe7+, Tf7. 32. Txf7+, Kxf7. 33. Txd6, Tb8. 34. Txb6.

Det er ikke sikkert at 34. Lxc5 gir større gevinstsjanser.

34. -Tb1+. 35. Kf2, Tb2+. 36. Kf3, Txb2. 37. Th7+, Kg6. 38. Txa7, Lg2+. 39. Kg4, Lh3+. 40. Kf3, Lg2+. 41. Ke2, Kf5. 42. Tf7+, Ke4. 43. Lf2, Lh3. 44. Kd2, Le6. 45. Tf8, Lxc4. 46. Kc3, Le2. 47. Lxc5, Tg2. 48. Lf2, Lf3. 49. Le1, Tg1. Remis.

Et ganske velspilt parti!

(Komm. av Kjetil Vollan).

RETI

Hvit: Gunnar Johnsen, Kirkenes
Sort: Leif Bjørnstad, Kirkenes

1. Sf3, d5. 2. c4, d4. 3. d3, c5. 4. g3, Sc6. 5. Lg2, Sf6. 6. 0-0, g6. 7. Sa3, Lg7. 8. Sc2, 0-0. 9. Tb1, e5. 10. b4, e4. 11. Sg5, exd3. 12. exd3, h6. 13. Se4, Sxe4. 14. Lxe4, cxb4. 15. Sxb4, Sxb4. 16. Txb4, a5. 17. Tb5, Ta7. 18. La3, Te8. 19. Td5, Dc7. 20. Ld6, Dc6. 21. Lc5, b6. 22. Td8; Dxc5. 23. Txe8+, Kh7. 24. Df3, h5. 25. -Tb1, Lh3. 26. Tb5, oppgitt.

HOLLANDSK

Hvit: Stein Jensen, Harstad
Sort: Frans Larsen, Tromsø

1. c4, f5. 2. b3, Sf6. 3. Lb2, e6. 4. g3, Le7. 5. Lg2, d6. 6. f4, 0-0. 7. Sf3, De8. 8. Sc3, c6. 9. De2, Ld8. 10. 0-0-0, e5. 11. fxe5, dxe5. 12. e4, Sa6. 13. d3, fxe4. 14. dxe4, Sg4. 15. De2. Remis.

Klasse Mester — 2. runde.

RETI

Hvit: Stein Jensen, Harstad
Sort: Nils A. Bakke, H.fest,

1. c4, c6. 2. b3, d5. 3. Lb2, Lf5. 4. Sf3, Sf6. 5. Sh4, Lg6. 6. Sxg6.

Løperparet er tross alt gull verd, selv om sort får en åpen linje.

6. -hxg6. 7. d4, e6. 8. e3, Ld6. 9. Ld3

«Fischer-bonden» på h2 er selvsagt giftig fordi hvit sperrer løperen inne med g3.

9. -Sbd7. 10. Sd2, Db8!?

Et trekk som fortjener oppmerksomhet.

11. f4?

Trekket ser ut til å ta luven av sorts angrep i diagonalen h2/b8, samtidig som feltet e5 blir «helgardert».

11. -g5!

På 12. fxg5 følger 12. -Sh5, og det truer både her og der.

12. g3, gx4. 13. exf4, g5!

Reprise!

14. fxg5, Lxg3+. 15. Ke2, Sh5. 16.

Sf3(!)

Eneste redning.



16. -Sf4+?

Langt bedre muligheter ga 16. -Lxh2! La oss se på noen varianter: 17. Txb2, Sf4+. 18. Ke3, Txb2. 19. Sxb2, Sxd3. 20. Kxd3, Dxb2, og sort har vunnet en bonde uten at hvit har kompensasjon. Hvit har imidlertid et meget sterkt trekk i bakhånd, og det er 17. g6!, f. eks.

A.

17. -Sg3+. 18. Kd2, Sxh1. 19. g7!, Tg8. 20. Dxb2, Txb2. (20. -Lf4+. 21. Kc2, Dc7. 22. Tg1, 0-0-0. 23. Lh7). 21. Sxb2, Df4+. 22. Kc3 (22. Kc2, Df2+!), 0-0-0. 23. Tf1, Dg3. 24. Sf3, og hvit bør vinne.

B.

17. -Sf4+, 18. Kd2, og sort har tre muligheter:

a.

18. -fxg6? 19. Df1, Sxd3. 20. Kxd3, og sort taper offiser etter Dg2 eller De2.

b.

18. -Sxd3. 19. Kxd3, fxg6. 20. De2, og hvit vinner.

c.

18. -Sxg6. 19. Lxg6, fxg6. 20. Kc2! (truer 21. De2), Th5. 21. De2, og sorts stilling raser sammen.

17. Kd2, Sxd3. 18. Kxd3, Lf4. 19. h4!

Hindrer Th3, og dessuten er det et viktig skritt i retning forvandlingsfeltet.

19. -dxc4+!

Vinner et tempo.

20. bxc4, Dd6. 21. Kc2, 0-0-0. 22. De2, Thg8(?) 23. Tag1, e5?

Gjør veien åpen for hvit, og partiet er i grunnen avgjort etter sorts siste trekk. Men det er vanskelig å finne brukbare trekk

for sort. Offiserene til sort samarbeider dårlig, mens hvit har en klar plan å spille etter, nemlig å få h-bonden i mål.

24. dxe5, Dg6+. 25. Dd3!

Dermed kommer den hvite kongen i spill.

25. -Dxd3+. 26. Kxd3, Sxe5+. 27. Ke4!

Nå spiller den hvite kongen hovedrollen i det påfølgende sluttspill, der altså hvits fribonde i h-linja til slutt blir avgjørende.

27. -Sd3.

Selvsagt ikke 27. -Sxc4? 28. Lf6 eller 27. -Sxf3. 28. Kxf3, Td2. 29. La1! og hvits h-bonde går i mål.

28. Lf6(!)

Tar kontroll over nøkkelfeltet d8.

28. -Tde8+. 29. Kxd3, Te3+. 30. Kd4, Txf3. 31. Ke4, Tf2. 32. Taf1, Te8+. 33. Kf5(!) Tee2. 34. Txf2, Txf2. 35. h5, oppgitt.

(Komm. av Stein Jensen)

Klasse Mester — 3. runde.

KATALANSK

Hvit: Stein Jensen, Harstad
Sort: Gunnar Johnsen, K.nes

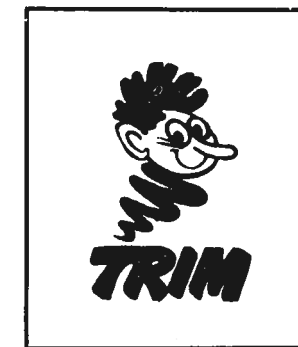
1. g3, d5. 2. Lg2, Sf6. 3. Sf3, e6. 4. d4, Le7. 5. c4, 0-0. 6. 0-0, b6.

Andre muligheter er 6. -c6 eller 6. -dxc4.

7. cxd5, exd5. 8. Sc3, Lb7. 9. Lf4, Sa6(?)

Ser ut som begynnelsen på en feilaktig plan. Bedre er 9. -c6 fulgt

Fortsettes neste side.



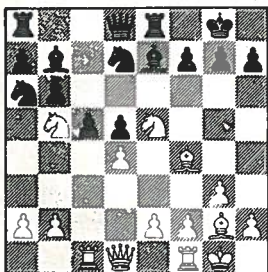
av Sbd7 og Tc8.
10. Tc1, Te8.

Hvis svart vil spille c5, kan han like godt gjøre det straks. Tårn-trekket er ikke direkte dårlig, men kanskje unødvendig på dette stadium av partiet, og får senere uante konsekvenser.

11. Se5, c5. 12. Sb5!

Med enkle trekk har hvit spilt seg til fordel. Om nå 12. -cxd4, så 13. Sxd4 med trusler i c-linjen.
12. -Sd7?

En bukk. Svart overser hvits 13. trekk.



13. Sc4!

Et trekk som på en utmerket måte illustrerer svakhetene i den svarte stillingen. Springeren kan selvfølgelig ikke slåes pga. innslaget på b7 med springer eller kvalitetsvinst. Bonden på d5 er også dømt etter f. eks. 13. -Lc6. 14. Scd6, Tf8. 15. dxc5 osv. Svart velger derfor å gi kvalitet, men uten kompensasjon er utfallet i realiteten gitt.

13. -Sf6. 14. Scd6, Lc6. 15. Sxe8, Dxe8. 16. Sc7!

Etter læreboka. Når en materiell fordel er oppnådd, kan stillingen forenkles.

16. -Sxc7. 17. Lxc7, h5. 18. dxc5, Lxc5. 19. a3, Lb5. 20. Lf3, Tc8. 21. Lf4, a5. 22. b4, axb4. 23. axb4, Lf8.

Bonden kan ikke slåes pga. 24. Db3 og Txc8, og en av løperne må falle. Resten er teknikk og gjengis uten kommentarer.

24. Txc8, Dxc8. 25. Dd4, De6. 26. Le3, Sg4. 27. Dxb6, Sxe3. 28. Dxe6, fxe6. 29. fxe3, g6. 30. Kf2, Kf7. 31. Tc1, Lc4. 32. Tb1, Lb5. 33. Ta1, Lc4. 34. Ta7+, Kf6. 35. Tb7, Ke5.

36. b5, Kd6. 37. Tf7, Le7. 38. b6, La6. 39. Tg7, g5. 40. Lxh5, oppgitt.

(Komm. av Helge Theting).

SICILIANSK

Hvit: A. Andreassen, H.fest
Sort: Kjell Nilsen, Bods

1. e4, c5. 2. Sc3

Miseses-varianten eller Lukket siciliansk.

2. -e6.

Normalt spilles 2. -Sc6. 3. g3, g6. 4. Lg2, Lg7. 5. d3, d6. 6. Le3, e5 med uvisst utfall. Denne varianten skal gi likt spill etter 3. g3, d5 osv. Jvfr. B 23-3 i Encyclopedien. 3. Sf3, Sf6. 4. e5, d5. 5. Sxd5, exd5. 6. d4, d6.

Sort har nu bedre sentrum enn hvit.

7. exd6, Lxd6. 8. dxc6, Lxc5.

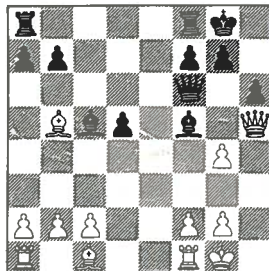
Sort har en bonde i sentrum og kommet like langt i utviklingen som hvit. Den isolerte bonde ser sterk ut. Sort står derfor litt bedre allerede her.

9. Ld3, 0-0. 10. 0-0, h6. 11. h3, Df6. 12. Sh2

Hvit spiller planløst. Han burde angripe d-bonden, først gjennom 12. c4, fulgt av b3, Lb2 og eventuelt Le4 (Lb5) for å angripe Sc6. 12. -Sc6. 13. Dh5

Håpløst tidlig dronningutfall uten brodd.

13. -Se5. 14. Lb5, Lf5. 15. Sg4, Sxg4. 16. hxg4



16. -Le4.

d-bonden er helt riktig sterkere enn hvits c-bonde.

17. c3, a6. 18. La4

Nødvendig er 18. Le2. Fra nu av spiller Andreassen med hodet under armen.

18. -Ld3!

Vinner kvalitet fordi f2 må beskyttes.

19. g5

Hevntrussel I.

19. -Df5. 20. g4?

Hevntrussel II. (20. Le3 ville ha holdt ut lenger).

20. -Df3. 21. Ld1?

Hevntrussel III.

21. -Dg3+. 22. Kh1, Lxf2. 23. Oppgitt.

Hvit må først gi kvalitet og deretter dronning for å hindre snarlig matt. (Det truer Le4+ med matt).

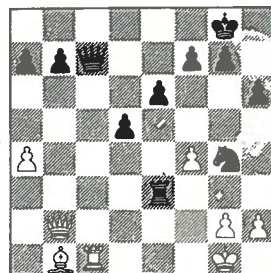
(Komm. av Wiggo H. Eilertsen).

UREGELMESSIG

Hvit: L. Bjørnstad, Kirkenes

Sort: R. Jenssen, Tromsø

1. d4, Sf6. 2. c4, e6. 3. a3, c5. 4. Lg5, cxd4. 5. Dxd4, Sc6. 6. Dd2, Le7. 7. Sf3, d5. 8. e3, 0-0. 9. Sc3, Sa5. 10. De2, Sxc4. 11. Ld3, h6. 12. Lh4, Sd6. 13. Tc1, Ld7. 14. Se5, Tc8. 15. Sxd7, Dxd7. 16. 0-0, Sfe4. 17. Lxe7, Dxe7. 18. De2, Sxc3. 19. bxc3, Tc7. 20. a4, Tfc8. 21. Db2, Sc4. 22. Da2, Se5. 23. Lb1, Txc3. 24. Txc3, Txc3. 25. Db2, Dc7. 26. f4, Sg4. 27. Te1, Txe3. 28. Tc1.



28. -Dc5!

Mot avdekkertruselen 29. -Te1 matt (som også følger på 29. Txc5) har hvit lite å stille opp. Går hvits konge ut av diagonalen med 29. Kh1, følger 29. -Te1+! 30. Txe1, Sf2+. 31. Kgl1, Sd3+ og vinner.

29. Kf1, Sxh2+. 30. Kf2.

På 30. Kgl1 kan sort, blant mye annet, velge 30. -Te1+! 31. Kxh2, Dg1+. 32. Kh3, Te3+. 33. Kg4,

f5+. 34. Kh5, Dh2+ og matt i to trekk.

30. -Tc3+. 31. Oppgitt.

(Komm. av Frans Larsen).

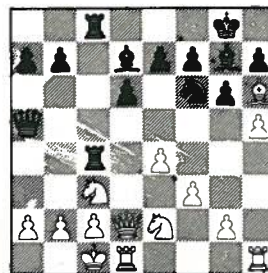
Klasse Mester — 4. runde.

SICILIANSK

Hvit: Frans Larsen, Tromsø

Sort: Gudmund Farstad, Varde

1. e4, c5. 2. Sf3, d6. 3. d4, cxd4. 4. Sxd4, Sf6. 5. Sc3, g6. 6. Le3, Lg7. 7. f3, 0-0. 8. Dd2, Sc6. 9. Lc4, Ld7. 10. 0-0-0, Se5. 11. Lb3, Tc8. 12. Lh6, Sc4. 13. Lxc4, Txc4. 14. Sde2, Da5. 15. h4, Tc8. 16. h5.



16. -Sxe4?!

Trassi at Hvits Sc3 har ekstragardering i form av springeren på e2, finner Farstad tiden inne til en større offserie. Vel, lykken har ofte for stått den kjekke bi, så kanskje denne gang også!

17. fxe4.

På 17. Sxe4 følger 17. -Dxa2! 18. S2c3 (18. c3, La4 eller 18. Dd3, Lxh6+), Da1+. 19. Sb1, Txc2+. 20. Dxc2, Txc2+. 21. Kxc2, Dxb2+ fulgt av matt.

17. -Txc3. 18. Sxc3, Lxc3. 19. Dd5?

Hvit ser spøkelses! 19. bxc3 kunne trygt skje, f. eks. 19. -Da3+. 20. Kb1, Tc6. (20. -Le6. 21. c4 fulgt av c3). 21. Le3, Ta6. 22. 22. Dd3, Ta4. 23. hxg6 fulgt av ev. Ld4 og c4. Hvit står til vinst.

19. -Lxb2+! 20. Kxb2(?)

Varianten 20. Kb1, Tc5 fulgt av Le3 gir heller ikke mye håp for hvit.



GUDMUND FÅRSTAD

20. -Dc3+. 21. Kb1, Dxc2+. 22. Ka1, Dc3+.

Men ikke 22. -Le6? 23. Dxe6, fxe6. 24. Tc1 med matt eller offiserivinst.

23. Kb1, Tc4(!)

Dette hadde hvit helt oversett og kun kalkulert med 23. -Tc5. 24. Tc1! Fortsettelsen er ikke lenger særlig interessant. Hvit ble tvunget til å gi dronning for tårnet, og etter endel uøyaktigheter fra begge sider ga hvit opp i det 62. trekk.

(Komm. av Frans Larsen).

SICILIANSK

Hvit: Johannes Høie, Tromsø

Sort: A. Andreassen, H.fest

1. e4, c5. 2. Sf3, Sc6. 3. d4, cxd4. 4. Sxd4, e6. 5. Sc3, a6. 6. Le2, Dc7. 7. 0-0, b5. 8. Kh1, Sf6 (?)

Bedre alternativer er 8. -Lb7 eller 8. -d6.

9. f4?

Adskillig bedre er 9. Sxc6, bxc6. (9. -Dxc6? 10. Lf3). 10. f4, og hvit har fordel ifølge Bent Larsen.

9. -Sxd4(?)

Her gir 9. -b4. 10. e5, bxc3. 11. exf6, gxf6 svart et godt spill.

10. Dxd4, Lc5. 11. Dd3

Samme stilling, etter ikke helt ubetydelige trekkomkastninger, oppsto i mitt parti mot Trolltrollen, Skien 1976. Der spilte jeg svart og ble hurtig meiet ned etter 11. -d6. 12. e5!

11. -Lb7. 12. Lf3, h5?!

En heller tvilsom idé da den korte rokade blir umuliggjort, og springeren på g4 ikke blir i stand til å skape noe konkret ut av sine trusler.

13. e5, Sg4. 14. Lxb7, Dxb7. 15. Se4, Db6. 16. a4!, Td8(!)

Både 16. -bxa4. 17. Txa4 og 16. -b4. 17. a5 gir hvit fordel. Dog synes 16. -Tc8 å være et bedre alternativ.

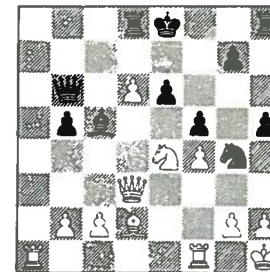
17. axb5, axb5. 18. Ld2.

Utfnytter svarts 16. trekk.

18. -d5.

På 18. -f5. 19. exf6ep, gxf6. 20. Sxf6+, og hvit vinner. Men heller ikke andre trekk synes å redde svart, f. eks. 18. -Tc8. 19. Dc3 eller 18. -Tb8/Dc6, og hvit kan ved leilighet doble i a-linjen med en posisjonelt vunnet stilling.

19. exd6ep, f5.



20. La5

Her tenkte jeg i 50 minutter, men fant ingen tvingende angrepsfortsettelse og fant derfor å måtte gå inn i det kommende sluttspill som dog er lett vunnet ved riktig spill.

20. -fxe4. 21. Lxb6, exd3. 22. Lxc5! Ikke 22. Lxd8?, Kxd8. 23. Ta8+, Kd7. 24. Txh8, d2!

22. -dxc2. 23. Tf1, 0-0. 24. g3, e5.

25. fxe5, Sxe5. 26. Txc2

Dette sluttspill med merbonde og god løper er naturligvis vunnet, men svart kunne utvilsomt gjort oppgaven vanskeligere.

26. -Sc4. 27. Td1, Tf5. 28. b4, Tf6.

Fortsettes neste side.

29. Te2, Td7.

Svart kan ikke slå på d6. da 30. Ted2 vinner offiser.

30. Td5, Kf7. 31. Te7+, Txe7. 32. dxe7, Te6. 33. Td8, Se5. 34. Tf8+, oppgitt.

(Komm. av Johannes Høie).

SICILIANSK

Hvit: Kjell Nilsen, Bodo

Sort: Stein Jensen, Harstad

1. e4, c5. 2. Sf3, g6. 3. d4, cxd4. 4. Sxd4, Lg7. 5. Le3, Sf6. 6. Sc3, Sc6. 7. Lc4, 0-0. 8. Lb3, a5. 9. a4, Sg4. 10. Dxd4, Sxd4. 11. Lxd4, Lxd4. 12. 0-0-0, Lxc3. 13. bxc3, Dc7. 14. Td3, d5. 15. Dg5, dxe4. 16. Tg3, Kg7. 17. h4, f6. 18. Dd5, f5. 19. h5, Dd6. 20. Dc4, f4. 21. hxg6, fxg3. 22. gxh7, Le6. 23. Dxe6, Dxe6. 24. Lxe6, gxf2. 25. Tf1, Tad8. 26. g4, e3. 27. Lc4, Kxh7. 28. Oppgitt.

PIRC

Hvit: T. Burchard, Narvik

Sort: G. Johnsen, Kirkenes

1. e4, d6. 2. d4, Sf6. 3. Sc3, g6. 4. Le2, Lg7. 5. h4, Sc6. 6. h5, gxh5. 7. Le3, Sg4. 8. Txb5, Sxe3. 9. fxe3, e6. 10. Dd2, De7. 11. 0-0-0, Ld7. 12. Sb5, 0-0-0. 13. d5, exd5. 14. exd5, Df6. 15. c3, Se7. 16. e4, Dg6. 17. Dd3, f5. 18. Sxa7+, Kb8. 19. Sb5, fxe4. 20. Dc4, Lxb5. 21. Dxb5, Sf5. 22. Db4, Lh6+. 23. Kb1, Le3. 24. Dxe4, Sg3. 25. Dxd6, hxg6. 26. Txb8, Txb8. 27. Lf3, Th2. Remis.

CARO-KANN

Hvit: Nils A. Bakke, H.fest

Sort: L. Bjørnstad, K.nes

1. e4, c6. 2. d4, d5. 3. e5, Lf5. 4. Ld3, Lxd3. 5. Dxd3, e6. 6. Se2, Sd7. 7. 0-0, c5. 8. c3, h5. 9. Sf4, Db6. 10. Sd2, g5. 11. Se2, 0-0-0. 12. f4, gxf4. 13. Sxf4, Se7. 14. Sf3, Sf5. 15. a3, Dc6. 16. b4, c4. 17. De2, Lh6. 18. Se1, Td8. 19. Sc2, Tg4. 20. Se3, Txf4. 21. Txf4, Lxf4. 22. Sxf5, Lxh2+. 23. Kxh2, exf5. 24. Lg5, Dg6. 25. Lh4, f4. 26. Tf1, Dg4. 27.

Df2, Tg8. 28. Le7, De6. 29. Dh4, Dg6. 30. Dh3, De4. 31. Tf3, Kc7. Remis.

Klasse Mester — 5. runde.

KONGEINDISK

Hvit: Roar Lindblom, Harstad

Sort: Johannes Høie, Tromsø

1. d4, Sf6. 2. e4, g6. 3. Sc3, Lg7. 4. e4, d6. 5. f4, c5. 6. d5 0-0. 7. Le2, e6. 8. Sf3, exd5. 9. e5

Bondeofferet og nøkkelen til en hel verden av taktiske og kombinatoriske muligheter.

9. -dxe5. 10. fxe5, Sg4.

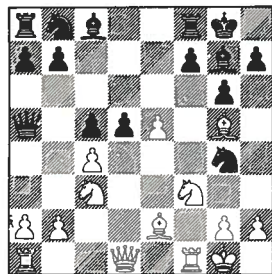
Ansett for å være det beste.

Fordelaktig for hvit er 10. -Se4. 11. cxd5, Sxc3. 12. bxc3. 11. Lg5!, Da5.

Det beste ved siden av 11. -f6, mens 11. -De8 ikke er særlig innbydende grunnnet 12. Sxd5 med truselen Sc7 eller Le7. På 11. -Dd7 spilles 12. Sxd5 og dersom 12. -Sxe5, så 13. Sxe5, Lxe5. 14. Lf6 med matt eller dametap i utsikt. Ugunstig for sort er også 12. -h6, 12. -f6 eller 12. -Sc6. Johan Berg, Namsos, forsøkte 11. -Db6 mot R. Lindblom i Det åpne NM på Guasdal 1975, med raskt tap som følge.

12. 0-0!

Mesterspilleren og taktikeren D. Gedults anbefaling og spilt med hell av samme i turneringspraksis. Mer solid er riktignok 12. cxd5.



12. -d4.

Høie anser bondefremstøtet som meget fordelaktig, mens Firebondegambitens store forkjemper G. Gunderam er av den freidige mening at teksttrekket er



ROAR LINDBLOM

svakt. Men nå er heller ikke sistnevnte ansett for å være en seriøs analytiker, men en tøylesløs taktiker med originale og nye, uortodokse åpningsveier.

Et godt alternativ til teksttrekket er 12. -Sd7. (12. -Sc6 gir den samme stilling). 13. cxd5, Sgxe5. 14. Sxe5, Sxe5. 15. Le7, Te8. 16. d6, og hvit står godt.

Ref. R. Lindblom — GM Spassov, Bulgaria, Det åpne NM 1975. Etter hvits 16. d6 gikk Spassov i tenkeboksen i 40 min., hvoretter spillerne ble enige om remis. Spassov antar her at 16. -Lf5 er det beste i stillingen. Svein Berg, Stjernen, spilte her i samme stilling mot meg i NM 1972, Røros, 16. -Sc6, hvoretter den beste fortsettelse er 17. Lc4, Le6. (17. -Se5. 18. Lxf7+ eller 18. Txf7). 18. Lxe6, fxe6. 19. Dg4, Sd4. 20. Df4, Sf5. 21. g4, Ld4+. 22. Kh1, e5. 23. Df3, og sort kan stryke flagget.

Ref. R. Lindblom — Per Om- tvedt, bykamp Harstad — Narvik 1972, 16. -Le6. 17. Sd5, som gir gode taktiske muligheter, f. eks.

A. 17. -Lxd5. 18. Dxd5. Tårnoffer i luften!

B. 17. -Tac8. 18. Lf6 med truselen Lxe5.

C. 17. -c4. 18. Sc7, Txe7. 19. Sxa8, Td7. 20. Sc7.

D. 17. -Sc6. 18. Sf6+, Lxf6. 19.

Lxf6, Sb8. (19. -Sd4. 20. Ld3 med vinstsjanser, mattfelt på g7). 20. Dc1 osv.

13. Sd5

Her viste det seg senere at begge var hellig overbevist om at gevinsten snart var sikret! Sort hadde sterk tiltro til sine merbønder samt fribonden, mens hvit hevder at han har kompensasjon i de taktiske muligheter som ligger i stillingen. Leserne får selv bedømme!

13. -Sc6.

Her spilte Øystein Sande, Volda, mot R. Lindblom i Det åpne NM 1974 13. -f6. 14. exf6, Sxf6. 15. Se7+, Kh8. (16. Sxd4?, Dd8!) Nå anbefaler Ole Chr. Moen 16. Se5! med overhengende trusel på g6. Eller 13. -Sxe5. 14. Lf6, Sxf3+. 15. Txf3, Lxf6. (det truet 16. Ta3!) 16. Sxf6+, Kg7. 17. Dc1, h6. 18. Df4, Sd7. 19. Taf1, Dd8. 20. Dxb6+, Kxb6. 21. Th3+, Kg5. 22. Se4 matt. En briljant og vakker avslutning av D. Gedult mot Yergin, Paris 1969.

14. h3.

Etter lengere tenkepause og under sterk tvil. Her forsøkte Kupertych mot D. Gedult 14. Sxd4, cxd4. 15. Lxg4, Lxg4. 16. Dxd4, Sxe5. 17. Dg3, Kh8. 18. b4, Da4. 19. Le7, Tfe8. 20. Dh4, Tac8. 21. Tae1, Sxc4. 22. Sf6, h6. 23. Sxe8, Txe8. 24. Lf6. Hverken 24. -Se3. 25. Dh6+ eller 24. -Kg8. 25. Lxg7, Txe1. 26. Txe1, Kxg7. 27. Dxd4 etterfulgt av Dxc4 kan redde den sorte stilling.

14. -Sgxe5. 15. Lf6?

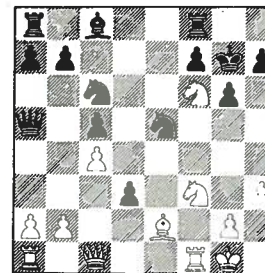
Tvilomt og inkonsekvent. Her måtte hvit spille 15. Sxe5, Sxe5. 16. Lf6, d3. 17. Dc1! Og med grundig analyse av spillerne etter partiet har hvit gode vinstmuligheter, f. eks. 17. -dxe2. 18. Dh6! Et syn for sjakkøyet av de sjeldne! Etter 15. Lf6 har hvit forspilt sine sjanser.

15. -Lxf6. 16. Sxf6+, Kg7. 17. Dc1?

Her er begge sjakkblinde for etter 17. -Kxf6. 18. Dg5+ (eller 18. Sxe5+, Kxe5! ev. 18. Dh6, Lf5), Kg7. 19. Sxe5, f6! vinner sort med letthet.

17. -d3?

Hvit innser nå at han mister initiativet og at mulighetene er forspilt. Loddet kastes, han ofrer alt, med evig sjakk som det magre resultat.



18. Lxd3!

Med den primære hensikt å lokke springerdyret på e5 bort ifra deknningen av feltet g6 for denne manøveren:

18. -Sxd3. 19. Sh5+, gxh5.

Livsfarlig er 19. -Kg8? 20. Dh6, gxh5. 21. Sg5 med matt eller 19. -Kh8? 20. Dh6, Tg8. 21. Sg5, også med matt.

20. Dg5+, Kh8. Remis.

Forgjeves er 21. Df6+ (21. Dh6, Dd8!), Kg8. 22. Sg5, Dd8! 23. Dh6, Dd4+. 24. Kh1, Dg7.

(Komm. av Roar Lindblom).

SICILIANSK

Hvit: Gunnar Johnsen, Kirkenes

Sort: Kjell Nilsen, Bodo

1. e4, c5. 2. Sf3, e6. 3. d3, Sc6.

Et utmerket alternativ var 3. -d5.

4. g3, g6. 5. Lg2, Lg7. 6. 0-0, Sge7. 7. c3.

Forbereder d4, og det spør om ikke sort her burde ha spilt 7. -d5 for å ta brodden av hvits bondefstøt.

7. -0-0(?) 8. d4, cxd4. 9. cxd4, f5(?)

På det fristende 9. -Db6 følger 10. d5!, exd5. 11. exd5, Lxb2. (Bonderovet 11. -Sb4. 12. Sc3!, Lxc3? etterfulgt av Sbx5 medfører en for stor svekkelse av kongestillingen). 12. Lxb2, Dxb2. 13. dxc6!, Dxa1. 14. cxd7, Dxa2. 15. dxc8D, Taxc8. 16. Dd7, og hvit står nok best. Men tross alt var

17. -d3?



GUNNAR JOHNSEN

vel denne varianten å foretrekke framfor partifortsettelsen.

10. exf5, Txf5.

På 10. -Sxf5. 11. d5!

11. Sc3, Sb4. 12. h4, b6. 13. a3

Sort truet 13. La6 fulgt av Sd3. 13. -Sbd5. 14. Se4, La6. 15. Te1, Sc8?

Sort har en mer enn tvilsom stilling, og det er vanskelig å angi noen tilfredsstillende plan. Kanskje kunne 15. -Tf8 med ideen Sf5 forsøkes. Teksttrekket gir ihvertfall ingenting.

16. Lg5, Dc7. 17. Te1, Db7. 18. Dd2, Lb5. 19. Se5, Tf8.

Selvsagt ikke 19. -Lxe5? 20. dxe5, Txe5? 21. Sf6+.

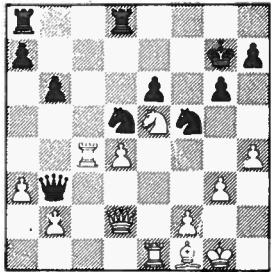
20. Lh6, Sc7?

Dermed vinner hvit en bonde

Fortsettes neste side.



med følgende forserte vending.
21. Lxg7, Kxg7. 22. Sd6, Da6. 23. Sxb5, Dxb5. 24. Lf1, Da4. 25. Tc4, Db3. 26. Sxd7, Tfd8. 27. Se5, Sf5.
Relativt bedre var 27. -h6 for å forhindre Dg5.



28. Teci, b5.
Nå strandet 28. -h6 på 29. g4!, Sfe7. (29. -Sxh4. 30. Tc7+). 30. Tc7!, Sxc7. (30. -Te8. 31. Lc4 etterfulgt av Lxd5 og Df4). 31. Txc7, Te8. 32. Df4 og vinner.
29. Tc5, a6. 30. Dg5
Nå er det ikke mye å stille opp mot tursselen 31. Tc7+! (31. -Sxc7. 32. Txc7+, Kh8. 33. Txxh7+, Kxxh7. 34. Dxxg6+, Kh8. 35. Sf7 matt.
30. -Sde7.

Premier i alle størrelser og prisklasser finner De hos:



OPAL
GULLSMED A/s

(081) 22026

8000 BODØ

Med idéen 31. -h6. Men...
31. Tc7, Te8. 32. g4, oppgitt.
(Komm. av Reidar Jenssen).

CARO-KANN

Hvit: A. Andreassen, H.fest
Sort: L. Bjørnstad, K.nes

1. e4, c6. 2. d5, d5. 3. Sc3, dxe4. 4. Sxe4, Lf5. 5. Sg3, Lg6. 6. Lc4, e6. 7. Sfe2, h6. 8. 0-0, Sf6. 9. f4, b5. 10. Ld3, Lxd3. 11. Dxd3, Dd5. 12. Ld2, a6. 13. Sc3, Dc4. 14. Dxc4, bxc4. 15. f5, exf5. 16. Sxf5, Sdb7. 17. Tae1+, Kd8. 18. Sa4, a5. 19. Se3, Se4. 20. Sxc4, Sxd2. 21. Sxd2, f6. 22. Tf5, g6. 23. Tf3, Ld6. 24. Sc4, Lc7. 25. Tfe3, Tg8. 26. Te6, Tc8. 27. g3, h5. 28. Txc6, h4. 29. Kg2, hxg3. 30. hxg3, Tb8. 31. Sc3, g5. 32. Sd5, Tb7. 33. Sxc7, Txc7. 34. Txc7, Kxc7. 35. Sxa5, oppgitt.

Klasse Mester — 6. runde.

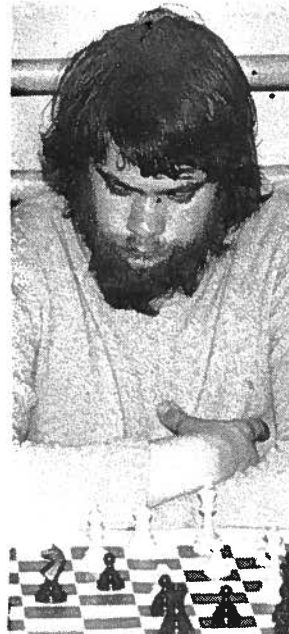
SICILIANSK

Hvit: Frans Larsen, Tromsø
Sort: Torbj. Burchard, Narvik

1. e4, c5. 2. Sf3, Sc6. 3. d4, cxd4. 4. Sxd4, Sf6. 5. Sc3, e5. 6. Sdb5, d6. 7. Lg5, a6. 8. Lxf6, gxf6. 9. Sa3, b5.
Åpningstrekkene ble spilt a tempo, og man legger opp til samme variant som i partiet Magne Bergvoll — Kjell Ole Kristensen fra vårens bykamp mellom Tromsø og Narvik. De teoretisk interesserte henvises til partikomentarene i «Nord-Norsk Sjakk» nr. 4/76, side 12-13. 10. Sd5, f5. 11. exf5, Lxf5. 12. Df3(?)

Hvit visste jo at 12. c3! objektivt sett er hvits sterkeste fortsettelse, men partiet ble spilt i 6. runde, og han hadde intet å tape! Nyfikenheten om hvorvidt Narvikspillerne hadde funnet forbedringer i varianten ble for stor! 12. -Sd4. 13. Sc7+, Dxc7. 14. Dxa8+, Ke7. 15. c3, b4! 16. cxb4, Db6. 17. Lxa6, Dxb4+. 18. Kf1, Dd2. 19. h4(!), Tg8. 20. Db7+, Kf6. 21. g3

Sort truet 21. -Ld3+. 22. Lxd3,



TORBJØRN BURCHARD

Dxd3+. 23. Kg1, Sf3+ med dronningvinst
21. -Lg4(!)

Forsterkningen, ifølge Burchard funnet ved brettet. Kristensen valgte 21. -Tg4 som synes svakere, f. eks. 22. Te1, Lh6. 23. Dd5! 22. Lc4, Tg7. 23. Db8?

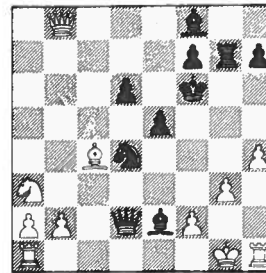
Et meget ulogisk trekk, som ved riktig spill av sort bør føre til tap. Praktisk spill får vise om varianten er spillbar for hvit etter



det korrekte 23. Ld5.

23. -Le2+. 24. Kg1

Til tap fører 24. Lxe2, Dxe2+. 25. Kg2 (25. Kg1, Txc3+. 26. fxg3, Sf3 matt), Df3+. 26. Kh3 (26. Kg1, Se2+), Dxf2. 27. Thg1, Se2. 28. Db3, Sxg1+ osv. Heller ikke 24. Kg2 er holdbart: 24. -Txc3+. 25. fxg3 (25. Kxc3, Df4+ og matt), Lf3+. 26. Kf1, Lg2+. 27. Kg1, Sf3 matt.



24. -Txc3+!

En ønskesituasjon for en Narvikspiller! Hvit må ta imot. (25. Kh2, Df4!)

25. fxg3, De3+?

Dermed kommer hvit unna med et bløtt remisøye, men 25. -Sf3+! setter et fint punktum på sorts gode angrepsspill: 26. Kg2, Lxc4+. 27. Kh3 (27. Kxf3, De2 matt), Le6+. 28. g4, Lxg4+. 29. Kg3 (29. Kxg4, Dg2+. 30. Kh5, Dg6 matt), Lh6! og vinner. 26. Kg2!

Men ikke 26. Kh2, Df2+. 27. Kh3, Lg4+. 28. Kxg4, Df5 matt. 26. -Df3+. 27. Kh3, Df5+. 28. Kg2, Df3+. Remis.

(Komm. av Frans Larsen).

KATALANSK

Hvit: R. Lindblom, Harstad
Sort: G. Johnsen, Kirkenes

1. d4, Sf6. 2. c4, e6. 3. g3, d5. 4. Lg2, Le7. 5. Sf3, 0-0. 6. 0-0, b6. 7. Se5, Lb7. 8. Sc3, Sa6. 9. a3, c5. 10. e3, Sc7. 11. b3, Tb8. 12. cxd5, Sxd5. 13. Sxd5, Lxd5. 14. Sc6, Lxc6. 15. Lxc6, cxd4. 16. exd4, Sd5. 17. Df3, Tc8. 18. Lxd5, Dxd5. 19. Dxd5, exd5. 20. Te1, Lf6. 21.

Le3, Tc3. 22. Tab1, Tfc8. 23. Ted1, Kf8. 24. Kf1, Tc2. 25. a4, Ke8. 26. Te1, Kd7. 27. Te2, Le7. 28. Tb2, T2c3. 29. Ke1, La3. 30. Tb1, Lb4. 31. Kf1, Td3. 32. Tbb2, La3. 33. Tb2, Txc2. 34. Txc2, Txb3. 35. Lf4, Tb1+. 36. Ke2, Tb2. 37. Kd3, Txc2. 38. Kxc2, Ld6. 39. Ld2, Kc6. 40. Kb3, a6. 41. f3, h5. 42. f4, g6. 43. Le3, Kd7. 44. h3, Le7. 45. g4, hxg4. 46. hxg4, Kc6. 47. Lf2, Ld8. 48. Le1, Le7. 49. Lf2, f5. 50. g5, Ld6. 51. Le3, b5. 52. Ld2, a5. 53. Le3, Lb4. 54. Le1, Kb6. 55. Le3, Le1. 56. Ka3, bxa4. 57. Kxa4, Ka6. 58. Le1, Lf2. 59. Ld2, Lxd4. 60. Lxa5, Le3. 61. Lc7, d4. 62. Kb3, Kb5. 63. Le5, d3. 64. Kc3, d2. 65. Kc2, Kc4. 66. Lc7, Kd5. 67. Oppgitt.

ENGELSK

Hvit: Nils A. Bakke, H.fest
Sort: Kjell Nilsen, Bode

1. c4, Sf6. 2. Sc3, e5. 3. g3, d5. 4. exd5, Sxd5. 5. Lg2, Sb6. 6. Sf3, Sc6. 7. 0-0, Le6. 8. d3, Le7. 9. Le3, f6. 10. d4, exd4. 11. Sxd4, Sxd4. 12. Dxd4, Dxd4. 13. Lxd4, 0-0-0. 14. Tdf1, c5. 15. Le3, Sc4. 16. Ld5, Lxd5. 17. Sxd5, The8. 18. Sxe7+, Txe7. 19. Txd8+, Kxd8. 20. Lxc5, Txe2. 21. b3, Sb6. 22. Td1+, Sd7. 23. Lxa7, Txa2. 24. Le3, Tb2. 25. Td3, Ke7. 26. Ld4, Tb1+. 27. Kg2, b6. 28. Kf3, Sc5. 29. Lxc5+, bxc5. 30. h4, Ke6. 31. Kf4, g6. 32. Ke4, Te1+. 33. Kf4, Tc1. 34. Ke4, Tc2. 35. Kf3, Ke5. 36. Ke3, h5. 37. Kf3, g5. 38. g4, hxg4+. 39. Kxg4, Txf2. 40. h5, Th2. 41. Te3+, Kd4. 42. Th3, f5+. 43. Kg3, Txb3+. 44. Kxb3, Ke5. 45. Oppgitt.

Klasse 1

I mange år har Karl Arthur Larsen banket på døra til den nord-norske mesterklasse, men det har liksom aldri villet lykkes. Denne gang satset han for fullt og var ikke til å true med sine

fem poeng og et halvt poengs forsprang til toeren, Roy Evensen, Harstad. Evensen åpnet med tre strake og nervene kom vel litt i ulage etter hvert, men sammen med Larsen utgjorde disse to en utilnærmelig tetgruppe.

Bakover i feltet hersket jevnheten, men man kan kanskje sette et lite spørsmålstegn ved innsatsviljen ved flere anledninger. Jevnhet eller ikke, det var for mange «stormesterremiser» i sluttrundene.

(KJ)

Klasse I — 1. runde.

SKANDINAVISK

Hvit: Roy Evensen, Harstad
Sort: W. H. Ellertsen, Tromsø

1. e4, d5. 2. exd5, Sf6.
Til klar fordel for hvit fører 2. -Dxd5. 3. Sc3, Da5 eller Dd8. Teksttrekket gir overgang til Aljehin-lignede stillinger.
3. d4, Sxd5. 4. c4, Sb6.
Her er 4. -Sb4? dårlig pga. 5. Da4!, S8c6. 6. a3!, Sa6. 7. Le3, Ld7. 8. Dc2 med klar fordel til hvit (sentrum og mer terreng). Også

Fortsettes neste side.



ROY EVENSEN

1. Karl A. Larsen, Kirkenes	+10 +11 =9 +2 +4 =3	5.0
2. Roy Evensen, Harstad	+15 +12 +3 -1 +9 =4	4.5
3. Kjell Johannessen, Hammerfest	+7 +4 -2 =9 =5 =1	3.5
4. Kyrre Markussen, Hammerfest	+17 -3 +12 +13 -1 =2	3.5
5. Ivbjørn Nimki, Tromsø	=6 =14 =8 +12 =3 =7	3.5
6. Inge Svinset, Tromsø	=5 =8 =14 =7 +13 =10	3.5
7. Ingvald Nilsen, Kirkenes	-3 +17 +11 =6 =8 =5	3.5
8. Steinar Jessen, Narvik	=14 =6 =5 +15 =7 =9	3.5
9. Erling Flåtten, Kirkenes	=11 +10 =1 =3 =2 =8	3.0
10. Anton Thorstensen, Narvik	-1 -9 +16 +14 =11 =6	3.0
11. Magnar Sigerset, Tromsø	=9 -1 -7 +18 =10 +14	3.0
12. Sigurd Thune, Harstad	+13 -2 -4 =5 +18 +17	3.0
13. Jarl Kvikstad, Tromsø	-12 +16 +15 -4 =6 +18	3.0
14. Trygve Røtvold, Kirkenes	=8 =5 =6 =10 +16 =11	2.5
15. Wiggo H. Eilertsen, Tromsø	=2 +18 =13 =8 =17 =16	2.0
16. Asmund Røst, Tromsø	=18 =13 =10 +17 =14 =15	2.0
17. Olaf Skaslien, Alta	=4 =7 +18 =16 =15 =12	1.5
18. Per R. Kristiansen, Harstad	=16 =15 =17 =11 =12 =13	0.5

Tartakowers 7. Sf3 mot Marshall i Karlovy Vary 1911 gir hvit fordel.

5. Sf3, Lg4.

Dårlig er 5. -g6 pga. 6. Sc3, Lg7. 7. h3! Teksttrekket er sorts beste og gir hvit kun en meget liten fordel.

6. Le3?

Et avgjørende punkt i partiet. Teorien angir 6. Le2, e6. 7. 0-0, Sc6. 8. b3, Lxf3. 9. Lxf3, Sxd4. 10. Lxb7, Tb8. 11. Le3, Txb7. 12. Dxd4, Dxd4. 13. Lxd4, c5. 14. Le3, Le7. 15. Sc3, 0-0. 16. Td1, Tc8. 17. Td3, som skjedde i Dely-Karaklajic, Beograd 1965. Hvit står en tanke bedre i sluttspillet. 6. Sc3 og 6. c5 oppnår ikke hvit noe bedre med. Det er her for lite materiale til å gi en endelig bedømmelse. Stillingene er uklare.

6. -e6?

Etter hvits trekk burde jeg ha gjort 6. -e5! for å sprengt sentrum. Jeg var imidlertid borte vekk et øyeblikk og trodde hvit hadde trukket 6. Le2, og derfor kom mitt svar nesten automatisk. 7. Le2, c6(?)

Først nu oppdaget jeg at det var «gal» løper Roy hadde gått med i forrige trekk. Perpleks ble jeg og begynte å spille dårlig.

8. Dc2, Lb4+. 9. Sc3, Lf5??

Der skal skje avbytte på f3. Dametruselen tvinger bare hvit til et felt, og nu har han gevinst-

stilling. Bedre var 9. -Lxf3. 10. gxf3. (10. Lxf3, Sxc4).

10. Db3, De7?

Bedre 10. -Lxc3+ fulgt av 0-0. 11. 0-0, Lxc3. 12. bxc3, h6. 13. a4. 0-0. 14. a5, Sc8. 15. c5, a6?

Overser neste trekk. Heller ikke 15. -g5 fører til eliminasjon av truselen på dronningfløyen pga. 16. Lxg5, hxg5. 17. Sxg5, Dxg5. 18. Dxb7, Lh3. 19. g3, Lxf1. 20. Lxf1, Se7. 21. Dxa8, Sd7. 22. Dxa7, Td8, og hvit har 4 bønder for offiser.



16. Lf4, e5?

Gir en ekstra bonde for å parere truselen 17. Lxb8, Txb8. 18. Lxa6.

17. Lxe5, Sa7?

Visse taktiske motsjanser gir 17. -Sd7.

18. Lc4, Td8. 19. Tfe1, Df8?

Heller 19. -Dd7, men sort står trangt.

20. Dxb7, Sd7. 21. Ld6, Tdb8. 22.

Lxb8

enklest.

22. -Dxb8. 23. Dxb8, Txb8. 24. Te7.

Kh7.

Bedre 24. -Tf8.

25. Txf7, Lg4. 26. h3, oppgitt.

Hvit vinner offiser.

(Komm. av Wiggo H. Eilertsen).

FRANSK

Hvit: K. Markussen, H.fest

Sort: Olaf Skaslien, Alta

1. e4, e6. 2. d4, d5. 3. Sd2, Sf6. 4. e5, Sfd7. 5. Ld3, c5. 6. c3, Sc6. 7. Se2, f6. 8. exf6, gxf6. 9. Sf4, De7. 10. 0-0, Df7. 11. Le2, Kd8. 12. Lh5, Dg8. 13. Te1, e5. 14. dxe5, fxe5. 15. Sf3, Sf6. 16. Sxe5, Sxe5. 17. Txe5, Ld7. 18. Sxd5, Sxh5. 19. Dxb7, Ld6. 20. Lg5+, Kc8. 21. Se7+, Lxe7. 22. Txe7, h6. 23. Lf4, b6. 24. Td1, Dg4. 25. Dxd4, Lxg4. 26. Tc7+, Kb8. 27. Th7+, oppgitt.



KYRRE MARKUSSEN

PREUSSISK

Hvit: Sigurd Thune, Harstad

Sort: Jarl Kvikstad, Tromsø

1. e4, e5. 2. Sf3, Sc6. 3. Lc4, Sf6. 4. d4, exd4. 5. 0-0, Lc5. 6. e5, d5. 7. exf6, dxc4. 8. Te1+, Le6. 9. Sg5, Dd5. 10. Sc3, Df5. 11. Scc4, 0-0-0.

12. g4, De5. 13. Sxe6, fxe6. 14. fxg7, Thg8. 15. Lh6, d3. 16. Sxc5, Dxc5. 17. c3, Se5. 18. h3, Td7. 19. Te3, Tf7. 20. De1, d2. 21. De2, Td7. 22. Td1, Sd3. 23. Txd2, e5. 24. Tf3, Dd6. 25. Tf8+, Td8. 26. De3, De6. 27. Dxa7, Kd7. 28. Dxb7, Dxb6. 29. Dd5+, Kc8. 30. Da8+, Kd7. 31. Dxd8+, Ke6. 32. De8+, Kd5. 33. Txd3+, cxd3. 34. Txg8, Dxh3. 35. Da8+, c6. 36. Td8+, Ke4. 37. Dxc6+, Kf4. 38. Tf8+, Kxg4. 39. g8d+, Kh4. 40. De4+, oppgitt.

Klasse I — 2. runde.

UREGELMESSIG

Hvit: Kjell Johannessen, H.fest

Sort: Kyrre Markussen, H.fest

1. d4, Sf6. 2. Lg5, b6. 3. Sd2, Lb7. 4. Sgf3, d6. 5. e3, e6. 6. Ld3, Le7. 7. 0-0, 0-0. 8. c3, Sbd7. 9. De2, c5.

Begge spillerne har fått utvikle seg uten noen forsøk på forstyrrelser fra motparten.

10. La6?!

Hva skal dette avbytte tjene til?

10. -Lxa6. 11. Dxa6, d5. 12. De2, c4?!

Tillater hvit å gjennomføre e4 under gunstige forhold. Spenningen i sentrum burde vært opprett-holdt.

13. e4!, h6?

A foretrekke er 13. -dxe4. Fortsettelsen kunne bli 14. Sxe4, Tac8 eller 14. -Sd5.

14. Lxf6, Lxf6. 15. e5, Le7. 16. Se1, b5

Hvits muligheter for kongean-grep er meget gode, og sorts eneste sjanse består i en hurtig motoffensiv.

17. f4, g6? 18. g4!

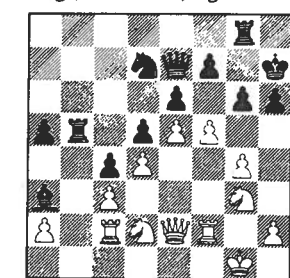
Medfører liten risiko da sentrum er låst.

18. -Kh7. 19. Sef3

Det kan diskuteres om springe-ren har noe der å gjøre, men for-hastet var i hvertfall 19. f5?, exf5. 20. gxf5, gxf5. 21. Txf5, f6, og sort står minst like godt.

19. -a5. 20. Tf2, b4. 21. Sf1, bxc3.

22. bxc3, Tb8. 23. Tc1, La3. 24. Te2, Tb1. 25. S3d2, Tb5. Ikke 25. -Tb2? 26. Txb2, Lxb2. 27. Sb1, La1. 28. a3 og 29. Da2 med løperfangst. Hvits angrepsplan og senere plan for forsvar av dronningfløyen harmonerte dår-lig, men til tross for sine tempo-gevinster har sort fått lite utrettet på dronningfløyen. Det hvite an-grepet kan derfor fortsette.



28. f6

Ser sterkt ut, men medfører en foreløpig fastlåsing som reduserer angrepsmulighetene.

28. Df1 (truer fxe6) foreslås som alternativ.

28. -Df8?

Tempotap. 28. -Dd8 etterfulgt av Th8 er sorts beste forsvar.

29. h4, Db8.

Det er vanskelig å angi et hold-bart forsvar. 29. -Th8. 30. g5, h5? strander på 31. Sxh5!, gxh5. 32. Dxb5+, Kg8. 33. Dg4, Th7. (Det truet avgjørende g6). 34. h5, og hvit må vinne.

30. g5, Df8.

Hvis 30. -h5, så 31. Sxh5, gxh5? 32. Dxb5 matt.

31. Th2!, h5

Muligens utført i tidsnød, men særlig bedre er ikke 31. -Th8. 32. h5, Kg8. 33. De3, og sort er for-tapt. 32. Sxh5, Th8. 33. Sg7, Kg8. 34. h5, Db8. 35. hxg6, fxe6. 36. Txb8+, Kxb8. 37. Sxe6, Db6. 38. Sf4

Eller 38. Dh2+, Kg8. 39. Dh6, Kf7. 40. Sf4.

38. -Sf8. 39. Sxg6, Sxg6. 40. Dh5+, oppgitt.

(komm. av Arnold Andreassen).

SICILIANSK

Hvit: E. Flåtten, Kirkenes
Sort: A. Thorstensen, Narvik

1. e4, c5. 2. b4, cxb4. 3. Lb2, Sf6. 4. e5, Sd5. 5. c4, bxc3ep. 6. Sxc3, Sxc3. 7. Lxc3, Sc6. 8. f4, d5. 9. d4, e6. 10. Sf3, La3. 11. Da4, De7. 12. Tb1, Df8. 13. La6, Ld7. 14. Txb7, Tb8. 15. Dxc6, Lxc6. 16. Txb8+, Kd7. 17. Txf8, Txf8. 18. 0-0. Oppgitt.

Klasse I — 3. runde.

HOLLANDSK

Hvit: W. H. Eilertsen, Tromsø

Sort: Jarl Kvikstad, Tromsø

1. d4, f5. 2. g3, g6. 3. Lg2, Lg7. 4. Sf3, d6. 5. 0-0, Sh6. 6. Sc3, 0-0. 7. e3, c6. 8. Se2, Sf7. 9. b3, e5. 10. Lb2, e4. 11. Sd2, Sa6. 12. a3, Sc7. 13. c4, d5. 14. Dc2, De8. 15. Tfd1, Sh6. 16. h3, g5. 17. Tac1, Le6. 18. f3, Dh5. 19. fxe4, fxe4. 20. g4, Lxg4. 21. Sg3, Dh4. 22. Sd1, Lxd1. 23. Txd1, Se6. 24. De2, g4. 25. hxg4, Sxg4. 26. La1, Tf2. 27. Dxf2, Sxf2. 28. Kxf2, Tf8+. 29. Ke2, Dg4+. 30. Ke1, Txf1+. 31. Sxf1, Dxxg2. 32. Td2, Dg1. 33. Tf2, Sg5. 34. Lc3, Sf3+. 35. Ke2, Dg4. 36. cxd5, cxd5. 37. b4, Se5+. 38. Kd2, Sc4+. 39. Ke1, Dg1. 40. Ke2, Dg4+. 41. Ke1, Sxa3. 42. Oppgitt.

Klasse I — 4. runde.

ALKEKHINES FORSVAR

Hvit: K. A. Larsen, Kirkenes

Sort: R. Evensen, Harstad

1. e4, Sf6. 2. e5, Sd5. 3. c4, Sb6. 4. Sc3

Ikke iflg. teorien. Bakdelen med c4 i Alekhines forsvar er at d-bonden lett kan bli svak. Bedre er derfor 5. c5, Sd5. 6. Sc3.

4. -e6. 5. Sf3, d5. 6. cxd5, exd5.

6. -Sxd5 ville gitt hvit en plåg-somt etterhengende d-bonde, men sort ville til gjengjeld fått vanskeligheter med utviklingen av

Fortsettes neste side.

den hvitfeltede løperen.

7. d4, Le7. 8. Le2, 0-0. 9. 0-0, Sc6. 10. h3, Lf5. 11. a3, f6! 12. Lf4!, fxe5. 13. Lxe5, Sxe5?!

Trolig en refleksreaksjon, men i denne stillingen må springeren være bedre enn løperen. 13. -Lf6 er å foretrekke.

14. Sxe5, c6. 15. Lg4, Ld6. 16. Lxf5(?), Txf5. 17. Dd3, Df6.

Sort står mer aktivt.

18. g4!, Tf4. 19. Se2, Lxe5. 20. dxe5, Tf3.

Tårnet lot seg ikke fange, men kanskje gikk hvit bevisst inn i den tvungne overgang til sluttspill.

21. Dxxh7+, Kxh7. 22. exf6, gxf6?

Sikrere er 22. -Txf6 og ville gitt en liten fordel etter tårndobling i f-linjen. Feilaktig er 23. Sd4, Taf8. 24. Tae1?, Sc4!

23. Kg2, Tb3.

Sort synes å stå klart best, men det er bare tilsynelatende.

24. Tab1, Te8.

Bedre er ikke 24. -Sc4. 25. Sd4!, Td3. (25. -Txb2. 26. Txb2, Sxb2. 27. Tb1). 26. Sf5, Te8 med lik stilling som i partifortsettelsen.

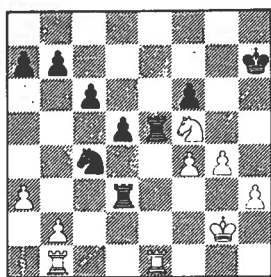
25. Sd4, Td3. 26. Sf5

Der står springeren godt!

26. -Sc4. 27. Tfe1!

Aktivt motspill er hvits eneste mulighet.

27. -Te5! 28. f4!



28. -Te4.

Bedre er ikke 28. -Txe1. 29. Txe1, Td2+. 30. Kg3, Txb2. 31. Te7+, Kg8. 32. h4! Hvit truer å gå med bonden til h7 og deretter f4 og Sg6 matt. Sorts beste fortsettelse må være 32. -Tb3+. 33. Kf2, Tb2+ osv., men ikke 32. -Sxa3?

33. h5, Tb3+. 34. Kh4!, Tb1. 35. h6,



KARL A. LARSEN

Th1+. 36. Kg3 med truselen 37. Kg2, og hvit vinner.

29. Txe4, dxe4. 30. Te1!, Td2+. 31. Kg3, Txb2?

Bedre 31. -e3! 32. b3!, Sxa3. 33. Txe3, og sjansene er omtrent like.

32. Txe4, Sxa3.

Etter 32. -Tb3+. 33. Kg2, Sxa3. 34. Te7+, Kh8. 35. h4 tvinges sort til å sjakke med tårnet, fordi c-bonden når forvandlingsfeltet ett trekk for sent.

33. Te7+, Kh8? 34. Kh4!

Utnytter sorts kongeplassering.

34. -Kg8.

Kongen må være borte fra h8 før den hvite kongen kommer til g6.

35. Kh5, Kf8. 36. Kg6, c5.

Den sorte stillingen er ytterst prekær, for ikke å si håpløs. 36. -Sc4. 37. h4, a5 blir for sent: 38. h5, a4. 39. h6, a3. 40. h7, Th2. 41. Txb7, Ke8. 42. Tb8+, eller 38. -Tg2. 39. Txb7, Txxg4+. 40. Kxf6, Ke8. 41. h6 og vinner.

37. Tc7!, Ke8. 38. Txb7, Txb7.

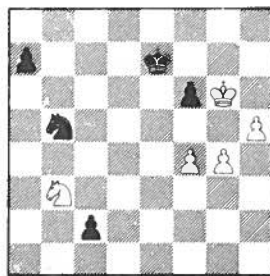
Ellers følger Txa7 med trusel mot springeren.

39. Sd6+, Ke7. 40. Sxb7, c4. 41. Sa5, c3. 42. Sb3, c2. 43. h4, Sb5.

Sort har ingen nytte av a-bonden.

Sort har ingen nytte av a-bonden.

44. h5



44. -Sd6.

Etter 44. -Sd4. 45. Sc1, Se6 vinner 46. f5! (men ikke 46. h6?, Sxf4+. 47. Kf5, Kf7! 48. Kxf4, Kg6 med remis), Sg5. 47. h6, Kf8. 48. h7, Sxh7. 49. Kxh7, Kf7. 50. Kh6, a5. 51. Sa2, a4. 52. Sc1 osv. og sort kommer i trekkvang, eller 51. g5, fxxg5. 52. Kxxg5, a4. 53. Sa2, Kg7. 54. f6+, Kf7. 55. Sc1, Kf8. 56. Kg6, Kg8. 57. f7+, Kf8. 58. Sa2, a3. 59. Sc1 og vinner.

45. h6, Sf7. 46. h7, a5. 47. g5!, fxxg5.

48. fxxg5, Kf8. 49. Kf6, a4. 50. g6, oppgitt.

(Komm. av Arnold Andreassen).

ITALIENSK

Hvit: Sigurd Thune, Harstad
Sort: Ivbjørn Nimki, Tromsø

1. e4, e5. 2. Sf3, Sc6. 3. Lc4, Lc5. 4. c3

Innleder kampen om d4.

4. -Df6?! 5. 0-0

En annen mulighet for å utnytte sorts siste trekk var 5. d4!?, exd4.

6. Lg5, Dg6. 7. 0-0, dxc3. 8. Sxc3, og hvit bør ha kompensasjon for bonden.

5. -Sge7. 6. a4, a6. 7. b4, La7. 8. Lb2. 0-0. 9. Sa3, d5? 10. exd5, e4.

11. Se1?

Riktig var 11. dxc6!, exf3. 12. Dxf3, Dxf3. 13. gxf3, Sxc6. 14. d4! Det kan f. eks. følge 14. -Tfe8. 15. Tfe1, Lh3. 16. Te3! Hvit har bonde og en klart bedre stilling.

11. -Se5. 12. Lb3?

Bedre var 12. De2. Nu taper hvit kvalitet uten kompensasjon.

12. -Lg4. 13. De2, Df4?

Hvorfor dette løvtrekket? 13. -Le2! er direkte avgjørende. Det kan følge 14. d4 (tvunget, ellers

taper hvit blankt tårn p.g.a. maten på f2), exd3ep. 15. Dd2 (15. Sxd3?, Lxd3), Lxf1. 16. Kxf1, og sort har enkel vinst.

14. d4



14. -Sf3+! 15. Sxf3!

Ikke 15. gxf3?, Lh3! med vinst for sort.

15. -exf3. 16. g3, Dh6. 17. h4, Sf5. 18. Kh2!

Eneste trekk som holder partiet. På andre trekk følger 18. -Sxh4 med avgjørende fordel for sort.

18. -Sxh4. 19. Th1, Sf5+. 20. Kg1, Df6. 21. Sc4, Sh6.

Ikke 21. -Sxg3? 22. Dxxh7 matt.

22. Se5, Lf5. 23. Dd1, Tfe8. 24. Dxf3, Txe5? 25. dxe5, Dxe5. 26. Dh5??

Bedre 26. Th4, og hvit vinner! 26. -Dxxg3+. 27. Oppgitt.

(Komm. av Olav Thoresen).

NIMZO-INDISK

Hvit: Asmund Røst, Tromsø
Sort: Olaf Skaslien, Alta

1. c4, Sf6. 2. Sc3, e6. 3. e4, Sc6. 4. Sf3, Lb4. 5. Dc2, e5. 6. a3, Lxc3. 7. bxc3, d6. 8. d4, Lg4. 9. d5, Se7. 10. Le2, h6. 11. h3, Ld7. 12. Sh4, Sh7. 13. 0-0, Sxd5. 14. Sf5, Lxf5. 15. cxd5, Ld7. 16. f4, De7. 17. c4, b6. 18. a4, 0-0. 19. fxe5, dxe5. 20. Tf3, Te8. 21. Tg3, Dh4. 22. Dd3, Sf6. 23. Te3, Sh7. 24. Tg3, Sf6. 25. Te3, Sh5. 26. Lxh5, Dxxh5. 27. Ld2, Kh8. 28. Tf3, f5. 29. Kh2, g5. 30. exf5, g4. 31. Tf2, Tf8. 32. Taf1, Lxa4. 33. Lc3, Tae8. 34. De4, gxxh3. 35. gxxh3, Ld7. 36. Lxe5+, Kh7. 37. f6+, Dg8. 38. Df4, Tf7. 39. Tg1, Dd3. 40. Tg3, Dd1. 41. Tf2, Dh5. 42. Tg7+, Txxg7. 43. Txxg7+, Kh8. 44. f7, oppgitt.

Klasse 2

Terje Wassbotn, Tromsø, ble en klar vinner av denne klasse og ratingen tatt i betraktning burde han vel stilt i nest øverste klasse, men det var vel mangel på spilletrening som gjorde at klubben meldte han på i denne klasse. Han vant som han ville.

Toeren, Trond Olsen Lid, Kirkenes, var ventet i toppen og skuffet da heller ikke. Klubben venter seg meget av denne sympatiske unggutten.

Likeledes må Alta Sjakkclubb si seg meget godt fornøyd med Nils Martin Aslaksen som besatte fjerdeplassen.

Det var nok mere figherterville å spore i denne klassen.

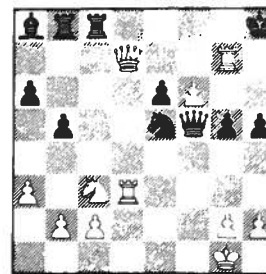
(KJ)

1. Terje Wassbotn, Tromsø	+16	+5	+8	+2	+6	+3	5.0
2. Trond Olsen Lid, Kirkenes	+3	+10	+9	-1	+8	+5	4.5
3. Nils M. Aslaksen, Alta	+2	+6	+14	+13	+5	+1	4.0
4. Wilh. Urdal, Tromsø	+5	+7	+17	+15	+10	+6	4.0
5. Helge Iversen, Tromsø	+4	+1	+13	+8	+3	+2	3.5
6. Asle Jørgensen, Høvsøysund	+15	+3	+12	+9	-1	+4	3.5
7. Odd Andersen, Skjervøy	+13	+4	+16	+12	+15	+8	3.5
8. Finn Haug, Alta	+12	+11	-1	+5	+2	+7	3.0
9. Harald Oldernes, Vadsø	+10	+18	-2	+6	+14	+11	3.0
10. Børge Svanholm, Hammerfest	+9	-2	+18	+11	-4	+15	3.0
11. Sverre Andresen, Vardø	+14	+8	+15	+10	+17	+9	3.0
12. Knut H. Fagerhaug, Hammerfest	+8	+17	+6	+7	+13	+18	3.0
13. Borgmund Bang, Vadsø	+7	+15	+5	+3	+12	+16	2.5
14. Ragnvald Haugseth, Kirkenes	+11	+16	+3	+18	+9	+17	2.5
15. Nils Alm, Skjervøy	+6	+13	+11	+4	+7	+10	2.0
16. Jan Shotland, Tromsø	-1	+13	+7	+17	+18	+13	2.0
17. Sverre Johansen, Kirkenes	+18	+12	+4	+16	+11	+14	1.0
18. Odd Indbjør, Kirkenes	+17	+9	+10	+14	+16	+12	1.0

Kl. II — 1. runde.

ER DER LIV, ER DER HAP

HELGE IVERSEN



WILH. URDAL

Med den ofrede løper under, kom 33. -Sxe5 sannsynligvis som et lite sjokk for hvit. I sin jakt etter den sorte kongen går vi ut

fra at hvit «glemte» springertrekket. Hvit ga øyeblikkelig opp. Er alle muligheter nøye vurdert? Hvorfor ikke sette opp en liten dyrefelle og håpe på det beste? 34. Th3!

Eneste mulighet er enten 34. -g4 eller 34. -h4. Fritt valg. Vi holder pusten!

34. -g4(?)

Den satt! Fellen er klappet sammen! 35. Dxe6!! og sort gir opp ånden.

Derimot ser 34. -h4 ut til å holde:

A. 35. Dd2 (35. Dd1, Dxf6), Dxf6. 36. Txxg5, Sg6.

B. 35. Txxg5, Sxd7. (Ikke 35. -Dxxg5? 36. Txxh4+, Kg8. 37. Dxe6+, Sf7. 38. Tg4 med damevinst og gode muligheter). 36. Txxh4+, Dh7. 37. Txxh7+, Kxh7. 38. Tg7+, Kh6. 39. Txxd7, Td8, og sort står best.

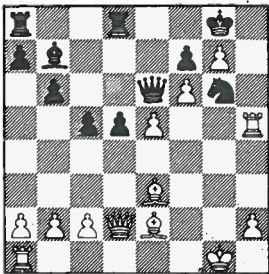
(Komm. av Roar Lindblom).

Klasse II — 2. runde.

PHILIDOR

Hvit: Jan Shotland, Tromsø
Sort: R. Haugseth, K.nes

1. e4, e5. 2. Sf3, d6. 3. d4, exd4. 4. Sxd4, Sf6. 5. Sc3, Le7. 6. Ld3, Sg4. 7. 0-0, Se5. 8. Le2, 0-0. 9. f4, Sec6. 10. Sxc6, Sxc6. 11. f5, Lf6. 12. Sd5, Se5. 13. g4, h6. 14. Le3, b6. 15. Dd2, c6. 16. Sxf6+, Dxf6. 17. g5, De7. 18. gxf6, d5. 19. hxg7, Td8. 20. f6, De6. 21. Tf5, Lb7. 22. Th5, Sg6. 23. e5, c5.



Hvem skulle tro at hvit i denne stilling ser seg tvunget til å strekke våpen bare 3 trekk senere! 24. Th8+??

Idéen er god, men måtte først forberedes med løperofferet 24.



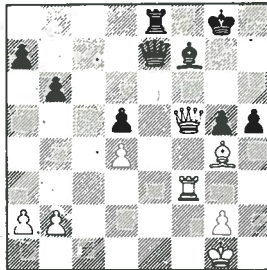
RAGNVALD HAUGSETH

Lxc5! og sort er hjelpeless mot mattrusselen. (24. -bxc5. 25. Th8+, Sxh8. 26. gxh8D+, Kxh8. 27. Dh6+, Kg8. 28. Dg7 matt. 24. -Sxh8. 25. gxh8D+, Kxh8. 26. Lf2, Dh3. 27. Oppgitt.

(Komm. av Frans Larsen).

Klasse II — 3. runde.

FINN HAUG



TERJE VASSBOTN

33. Th3!

I en preker situasjon (33. Lh3, g4) finner hvit et oppfinnsomt redningstrekk. Nå går ikke 33. -hxg4? pga. 34. Dh7+, Kf8. 35. Dh6+, Kg8. 36. Dh8 matt eller 33. -De1+, 34. Kh2, hxg4? 35. Dxc5+, Kf8. (35. -Lg6. 36. Dxc6+, Kf8. 37. Df6+). 36. Th8+, Lg8. 37. Df6 matt.

33. -Le6. 34. Dg6+, Dg7??

Synd! Sort måtte selvsagt spille 34. -Kf8, hvorefter hvits spill i fortsettelsen ikke er uten remisfarer:

A. 35. Tf3+, Lf7. 36. Lxh5, De1+ og Dh4+, en forsvarsressurs sort også har på andre trekk.

B. 35. Dh6+, Dg7. (35. -Kg8. 36. Txb5!) 36. Tf3+, Lf7!

C. 35. Txb5, Dg7!

D. 35. Lxe6!, Dxe6. 36. Tf3+, Ke7. 37. Dxc5+, Kd7. 38. Tf6 med vinstsjanser.

35. Dxe8+, oppgitt.

(Komm. av Frans Larsen).

SICILIANSK

Hvit: A. Jørgensen, H.sund
Sort: K. H. Fagerhaug, H.fest

1. e4, c5. 2. Sf3, d6. 3. d4, cxd4. 4. Sxd4, Sf6. 5. Sc3, g6. 6. f3, Lg7. 7. Le3, 0-0. 8. Dd2, Sc6. 9. Le2, Ld7. 10. 0-0-0, Dc8. 11. g4, a6. 12. h4, b5. 13. h5, b4. 14. Sxc6, Dxc6. 15. Sd5, Sxd5. 16. Dxd5, Dxd5. 17. Txd5, Tfc8. 18. Ta5, Lb5. 19. Lxb5, axb5. 20. Txa8, Txa8. 21. Kbl, Tc8. 22. hxg6, hxg6. 23. Td1, f6. 24. Td5, Tb8. 25. Ld2, b3. 26. cxb3, Kf7. 27. Lc3, Lf8. 28. a4, bxa4. 29. bxa4, e6. 30. Ta5, g5. 31. Ta7+, Le7. 32. a5, Th8. 33. a6, Th3. 34. Tb7, Th8. 35. a7, Ta8. 36. Ld4, oppgitt.

Klasse II — 5. runde.

SPANSK

Hvit: T. Vassbotn, Tromsø
Sort: A. Jørgensen, Høyvsund

For å gå forbi Vassbotn, som ledet klassen, måtte Asle Jørgensen vinne dette partiet. Lite ante han at den samme Terje er noe av en spesialist på Spansk og særlig Marshall-gambit, som ble varianten i partiet.

1. e4, e5. 2. Sf3, Sc6. 3. Lb5, a6. 4.

La4, Sf6. 5. 0-0, Le7. 6. Te1, b5. 7. Lb3, 0-0. 8. c3, d5.

Og vi er havnet i Marshall-gambitten. Denne er ifølge Tal korrekt. Sort vil få kompensasjon for bonden, og sannsynlig utfall er remis.

9. exd5, Sxd5. 10. Sxe5, Sxe5. 11. Txe5, c6. 12. d4, Ld6. 13. Te1, Dh4. 14. g3, Dh3. 15. Le3, Lg4. 16. Dd3, Tae8. 17. Sd2, Te6. 18. Df1!

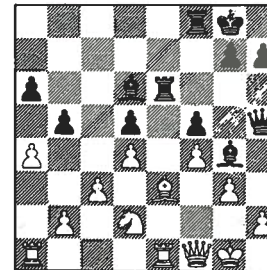
Nu må sort passe seg! Dette trekket til Suetin gir hvit hele poenget så og si gratis, hvis sort ikke er observant og spiller 19. -f5.

18. -Dh5. 19. a4, f5!

Sort VAR obs.

20. Lxd5

Normalt kommer dette i 22. trekk. Etter undertegnedes mening ser det bedre ut på dette tidspunkt, så kanskje Vassbotn har forbedret teorien en smule? 20. -cxd5. 21. f4



21. -g5?

Tapstrekket. Sort spiller fremdeles med det håp å overliste Vassbotn. Her skulle 21. -Tb8! skjedd.

22. axb5, Th6. 23. Dg2, gxf4. 24. Lxf4, Lxf4. 25. gxf4, Tg6. 26. Txa6!

Garderer alle truslene og sikrer seg den tredje merbonden, og fribonde. Nu kunne sort gått opp! 26. -Tff6. 27. Txf6, Txf6. 28. Te3.

Noe forsiktig. Først 28. Dxd5+ er minst like bra, men man leder jo, og bedre føre var heter det også. Det haster ikke, d-bonden stikker ikke av.

28. -Tg6. 29. Tg3, Lh3. 30. Txc6+, hxg6. 31. Dxd5+, Kh7. 32. Df3, Lg4. 33. Db7+, Kg8. 34. Dd5+, Kf8. 35. Dg2, Lh3. 36. Df3, Lg4. 37. Dg3, Le2. 38. b6, La6. 39. Df3, Dh4?

Th7. 38. Th3, Th8. 39. b3, Th7. 40. b4, Th5. 41. Kf2, Kg4. 42. Kg2, Th7. 43. Tf3, h3+. 44. Txb3, Txb3. 45. Oppgitt.

DRONNINGBONDESPILL

Hvit: T. Olsen Lid, K.nes
Svart: Finn Haug, Alta

1. d4, e6. 2. Sf3, d5. 3. Lf4, c5. 4. e3, Sc6. 5. Le2, Sf6. 6. h3, c4. 7. c3, Ld6. 8. Lxd6, Dxd6. 9. 0-0, 0-0. 10. a4, Sa5. 11. Sbd2, Tb8. 12. b3, cxb3. 13. Sxb3, Sxb3. 14. Dxb3, Ld7. 15. Se5, Se4. 16. Tfd1, Le8. 17. Lb5, f6. 18. Sd3, Lf7. 19. Sb2, e5. 20. Dc2, f5. 21. Ld3, exd4. 22. Lxe4, dxe4. 23. Txd4, Dg6. 24. Tadi, Dg5. 25. Sc4, Lh5. 26. Tld2, Lf3. 27. g3, h5. 28. Se5, Tf6. 29. h4, Dh6. 30. Sd7, Tbf8. 31. Db3+, Kh7. 32. Sxf8+, Txf8. 33. Td8, Txd8. 34. Txd8, Df6. 35. Te8, oppgitt.



TERJE VASSBOTN

Nu tapes offiseren også.

40. Da8+, Kg7. 41. Dxa6, Dg4+.

42. Kf2, Dh4+. 43. Ke2, Dxb2+.

44. Kd1, Dxf4. 45. Dc8

Tar kontrollen over forvandlingsfeltet.

45. -Dg4+. 46. Kc2, Dg2. 47. b7, oppgitt.

(Komm. av Wiggo H. Eilertsen).

DRONNINGGAMBIT

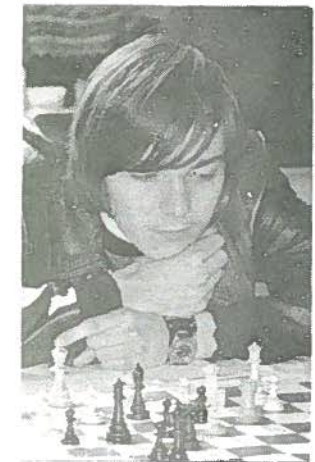
Hvit: Børge Svanholm, H.fest
Sort: Wilh. Urdal, Tromsø

1. d4, e6. 2. c4, d5. 3. Sc3, Sf6. 4. Lg5, Le7. 5. e3, 0-0. 6. Sf3, c6. 7. Te1, b6. 8. Ld3, Lb7. 9. cxd5, cxd5.

10. 0-0, Se4. 11. Lxe7, Dxe7. 12. Sd2, f5. 13. f3, Sxc3. 14. Txc3, Sc6. 15. f4, Sb4. 16. Lb1, La6. 17. Tf2, Tac8. 18. Txc8, Txc8. 19. Sf3, Dc7.

20. a3, Dc1. 21. Td2, Le2. 22. Dxc1, Txc1+. 23. Kf2, Lxf3. 24. Kxf3, Txb1. 25. axb4, Te1. 26. Td3, Tc2.

27. Tb3, Tc2. 28. b5, Kf7. 29. h3, h6. 30. g4, Kf6. 31. Kg3, g6. 32. Kf3, fxc4+. 33. hxg4, h5. 34. g5+, Kf5. 35. Ta3, Tc7. 36. Ta1, h4. 37. Th1,



TROND OLSEN LID

Klasse 3

Skuffende svak deltagelse i denne klassen, men ingen tvil om at Oddleif Aarø, Tromsø, var suveren. I det hele tatt en merkelig disponering av

Fortsettes neste side.

Alt-på-ett-sted
DnC
-det holder

1. Oddleif Aarø, Tromsø	+2	+3	+6	+4	+5	5.0
2. Trygve Olsen, Vadsø	-1	+6	+4	-5	+3	3.0
3. Karl P. Jernberg, Tromsø	-4	-1	+5	+6	-2	2.5
4. Torkil Bjerk, Hammerfest	+3	+5	-2	-1	+6	2.5
5. Arvid Karlsen, Vadsø	-6	-4	-3	+2	-1	1.0
6. Viggo Nilssen, Skjervøy	+5	-2	-1	-3	-4	1.0

Tromsø Sjakklubb.

Klassen besto av «gamle ringrever» og nykommere i en skjønn blanding og vi fikk et bestemt inntrykk av at disse gutta liker å spille sjakk. Plasseringen kom her i siste rekke, spillegledden var det viktigste. Men Karl Petter Jernberg var synlig stolt over å ha erobret sin første 3. plass i et Nord-Norsk Mesterskap.

(KJ)

Klasse III — 1. runde.

UREGELMESSIG

Hvit: Trygve Olsen, Vadsø
Sort: Oddleif Aarø, Tromsø

1. e4, d6. 2. Sf3, a6. 3. Lc4, h6. 4. Lb3, e6. 5. c4, b6. 6. Dc2, Lb7. 7. Sc3, Se7. 8. d4, Sg6. 9. Se2, Le7. 10.



ODDLEIF AARØ

Lf4, Sd7. 11. Lg3, c5.

Etter gjensidig original åpningsbehandling, hvor partene stort sett har operert bak linjene, kommer nå det første tegn på nærkamp i sentrum.

12. Td1, 0-0. 13. d5, Sge5?

Et lite gjennomtenkt springertrekk, som burde føre til såvel bondetap som svak bonde på e6. 14. Sxe5, dxe5. 15. dxe6, fxe6. 16. 0-0?

Hvorfor ikke ta for seg av rettene? (16. Lxe5).

16. -Dc7. 17. Dd3, Tad8. 18. h4, Sf6. 19. Dc3, Dc6. 20. Lxe5

Hvit foretrekker å åpne spillet. På det nærliggende 20. f3 forsvarer sort seg fullgodt med 20. -Sd7.

20. -Sxe4. 21. De3?

Sterkt i betraktning kommer 21. Dh3.

21. -Txd1. 22. Txd1 Sd2!

Et morsomt springertrekk som forsert vinner kvalitet. Nå kan hvit selvsagt ikke spille 23. Dxd2?, Dxc2 matt.

23. Dg3, Tf7. 24. Lc2(!)

Kvaliteten sto som forut annonsert ikke til å redde. På 24. Te1 følger nemlig den fine overbelastningskombinasjonen 24. -Lxh4! og vinner.

24. -Sxf1. 25. Kxf1, Lxh4?

Au, au! Sant nok var trusselen 26. Lg6, Tf8. 27. Lh7+ og matt stygg nok, men det enkle 26. -Lf6 vinner lett.

26. Dxc4, Dxc2+. 27. Ke1, Td7. Truer ingenting, men hvit truet jo 28. Dd8+, Tf8. 29. Lh7+, Kf7? 30. Dd7 matt.

28. Dh5, Td8. 29. Sf4

Enklest var 29. Dg6, og sort kan pakke sammen. (29. -Dh1+. 30. Sg1, Td7? 31. De8 matt).

29. -Dg1+. 30. Ke2, Le4??

En ren bløff!

31. Lb3?

Øg frekkeheden får sin beløn-

ning! Hvit kunne trygt slå på e4 med løperen, for på 31. -Dd1+. 32. Ke3 osv. får hvits konge til slutt et trygt fristed på g2.

31. -Lf5. 32. Dh4, Td7. 33. La4?, b5! 34. cxb5, axb5. 35. Lb3.

Denne gang måtte løperen kontrollere feltet d1: 35. Lxb5, Lg4+. 36. Ke3 (36. f3, Dd1+. 37. Ke3/f2, Dxf3+), Dc1+. 37. Ke4, Dc2+. 38. Ke3 (38. Sd3, De2+ ev. 38. Ld3, Lf5+), Dd2+. 39. Ke4, Td4+. 40. Lxd4, Dxd4 matt.

35. -c4. 36. Sh3, Dh1. 37. Dg3, Ld3+.

Fremvinger matt eller dronningtap, dvs. 38. Ke3, De1. 39. Kf4/f3, De4 matt eller 38. Kd2, Lc2+. 39. Kxc2, Dd1+. 40. Kc3, Dd2 matt.

38. Dxd3, Txd3. 39. Oppgitt.

Partiet karakteriserer godt Oddleif Aarøs sjakklike egen-skaper: en gjennomgripende «laissez-faire»-holdning for spillet, godt mikset sammen med kaprisøse åpningsinnfall og en stundom oppfinnsom taktisk slagferdighet.

(Komm. av Frans Larsen).

Klasse III — 4. runde.

SLAVISK

Hvit: K. P. Jernberg, Tromsø
Sort: Viggo Nilssen, Skjervøy

1. d4, d5. 2. c4, c6. 3. Sc3, dxc4?! Sort vil prøve å holde på gambitbonden ved å gjennomføre b5 i neste trekk.

4. a4!

Hindrer 4. -b5.

4. -a6?

En bedre ide var å få ut offiserene. b5 kan likevel ikke gjennomføres.

5. e3(?)

Bedre var 5. e4 direkte.

5. -e6. 6. Lxc4, Lb4. 7. Sf3, Sf6. 8. Dc2, c5(!)

Sort trenger rom, men har han tid?

9. 0-0, Lxc3.

Bedre var 9. 0-0 fulgt av Sc6. 10. bxc3, b6. 11. Te1, 0-0. 12. Ld3(?)

Bedre var 12. La3 for deretter å

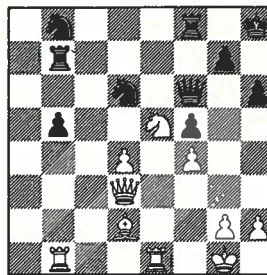


KARL P. JERNBERG

øve press på det svake punkt b6. 12. -h6. 13. e4, Se8?

Bedre var 13. -cxd4 for å sette springeren på d5 om hvit gjennomfører e5. En annen ting som virker en smule komisk er at etter 13 trekk har sort alle sine offiserer på 8. raden.

14. Ld2, f5. 15. exf5, exf5. 16. Lc4+, Kh8. 17. Se5, Df6. 18. Ld5, Ta7. 19. f4, Lb7. 20. Lxb7, Txb7. 21. Dd3, Sd6. 22. Tab1, cxd4. 23. cxd4, b5. 24. axb5, axb5.



25. Lb4!, Te8?

Bedre var 25. -Td8, selv om også dette taper materiell. Nå taper sort to bønder.

26. Lxd6!, Dxd6. 27. Txb5, Txb5??

Nu er det ikke bare to bønder som går tapt, men hele dronningen.

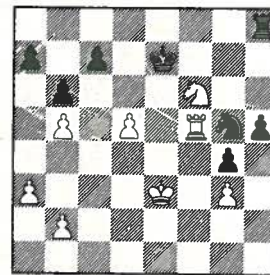
28. Sf7+, oppgitt.

(Komm. av Olav Thoresen).

ITALIENSK

Hvit: Arvid Karlsen, Vadsø
Sort: Trygve Olsen, Vadsø

1. e4, e5. 2. Sf3, Sc6. 3. Lc4, h6. 4. 0-0, Sge7. 5. d3, d5. 6. Lb3, b6. 7. Le3, Ld7. 8. exd5, Sa5. 9. c4, Sxb3. 10. Dxb3, Sf5. 11. Sxe5, De7. 12. d4, g5. 13. Sxd7, Dxd7. 14. Db5, Dxb5. 15. cxb5, 0-0-0. 16. Sc3, Tg8. 17. Tae1, Lg7. 18. a3, Sxd4. 19. Td1, Sb3. 20. h3, f5. 21. f4. g4. 22. hxg4, fxg4. 23. f5, Tg8. 24. g3, Sa5. 25. Tf4, h5. 26. Tff1, Sb7. 27. Ld4, Lxd4+. 28. Txd4, Sd6. 29. f6, Tde8. 30. Kg2, Te3. 31. Tdf4, Td3. 32. f7, Td2+. 33. Tf2, Txf2+. 34. Kxf2, Kd7. 35. Ke3, Ke7. 36. Se4, Sxf7. 37. Sf6, Th8. 38. Tf5, Sg5.



36. d6+, Ke6. 40. Txc5, Kxf6. 41. Td5, Ke6. 42. Kd4, h4. 43. gxh4, g3. 44. dxc7, Tg8. 45. Tg5, Tc8. 46.



ARVID KARLSEN

Txc7, Txc7. 47. b4, Kf6. 48. a4, Th7. 49. Th3, Kf5. 50. a5, Kg4. 51. Th1, Kh5. 52. Kd5, Th6. 53. Te1, Th7. 54. Kc6, Th6+. 55. Kb7, Th7+. 56. Ka6, bxa5. 57. bxa5, Tg7. 58. Te6, Kxh4. 59. b6, axb6. 60. axb6, Tg1. 61. Te4+, Kg5. 62. Tb4, Ta1+. 63. Kb7, Kf6. 64. Kb8, Ke6. 65. b7, Kd6. 66. Kc8, Te1+. 67. Kd8, oppgitt.

Klasse III — 5. runde.

UREGELMESSIG

Hvit: Oddleif Aarø, Tromsø
Sort: Arvid Karlsen, Vadsø

1. e4, e5. 2. Sf3, Sc6. 3. a3, Lc5. 4. c3, d6. 5. h3, Sf6. 6. Ld3, 0-0. 7. Lc2, Le6. 8. 0-0, d5. 9. d4, exd4. 10. cxd4, Lb6. 11. e5, Sd7. 12. Lg5, f6. 13. Dd3, g6. 14. Lh4, Dc8. 15. Lg3, Lf5. 16. Dd2, Lxc2. 17. e6, Sdb8. 18. Dxc2, Dxe6. 19. Dd2, Sd7. 20. Sc3, Se7. 21. Tfe1, Df7. 22. Sb5, Sf5. 23. Lxc7, a6. 24. Sd6, Sxd6. 25. Lxd6, Tfe8. 26. Sh2, Tac8. 27. Sg4, Kh8. 28. Tadi, Le7. 29. Sh6, Dg7. 30. Txe8+, Txe8. 31. Lxc7, oppgitt.

Junior

Arnt Esbensen og Jan Sigmund Berglund, henholdsvis Vadsø og Hammerfest var utpekt som klare favoritter og det hersket da heller ingen tvil om at de var det etter som turneringen skred frem. Ingen av dem tapte et parti, mens Esbensen viste at han skjerpet seg bedre i avslutningen av partiene enn Berglund og unngikk dermed remiser i klart vunnet stilling. Det skal bli moro å følge disse to videre.

Nå skal vi for all del ikke glemme, Tor Kristian Schølseth, Kirkenes. Han er adskillig yngre enn disse to, men talentet er minst like stort og dermed fremtidsutsiktene.

Klassen var ellers uhyre jevn,

Fortsettes neste side.

1. Arnt Esbensen, Vadsø	+11	+8	+3	+7	+2	+5	5.5
2. Jan S. Berglund, Hammerfest	+6	+11	+8	+5	+1	+3	4.5
3. Tor K. Schølseth, Kirkenes	+9	+5	-1	+6	+7	-2	4.0
4. Harry I. Luther, Harstad	-7	-6	+11	+13	wo	+10	4.0
5. Geir M. Lorentsen, Hammerfest	+10	-3	+12	+2	+8	-1	3.5
6. Jan O. Lingjærde, Tromsø	+2	+4	+7	-3	+9	+12	3.5
7. Bengt Erikse, Kirkenes	+4	+12	+6	-1	-3	+9	3.0
8. Tor Nilssen, Vadsø	+13	-1	-2	+9	-5	wo	3.0
9. Leif M. Kofoed, Vardø	-3	wo	+10	-8	+6	+7	3.0
10. Håkon Godtlibsen, Hammerfest	-5	+13	-9	+12	+11	-4	3.0
11. Even Holt, Tromsø	-1	-2	-4	wo	-10	+13	2.0
12. Paul Risvaag, Hammerfest	wo	-7	-5	-10	+13	-6	2.0
13. Tommy Thorsen, Skjervøy	-8	-10	wo	-4	-12	-11	1.0

men bærer tydelig bud om at Finnmark nå har overtatt juniorhegemoniet. Hva vil Troms og Nordland gjøre med det?

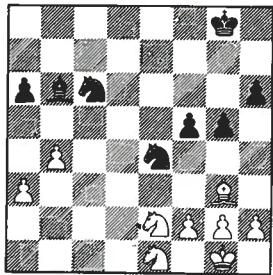
(KJ)

Klasse Junior — 1. runde.

SKANDINAVISK

Hvit: H. I. Luther, Harstad
Sort: B. Eriksen, Kirkenes

1. e4, d5. 2. exd5, Sf6. 3. c4, c6. 4. dxc6, Sxc6. 5. d3, e5. 6. Le2, Lf5. 7. a3, e4. 8. dxe4, Lxe4. 9. Sf3, Ld6. 10. Sc3, Lg6. 11. Lg5, Le7. 12. 0-0. 13. Dxd8, Taxd8. 14. Tfd1, h6. 15. Lh4, Lc2. 16. Txd8, Txd8. 17. Tc1, Lh7. 18. Td1, Txd1+. 19. Lxd1, g5. 20. Lg3, Ld3. 21. Le2, Lxe2. 22. Sxe2, Se4. 23. Lc7, Lc5. 24. Lg3, a6. 25. b4, La7. 26. c5, b6. 27. cxb6, Lxb6. 28. Se1, f5.



29. h3, f4. 30. Lh2, Sxf2. 31. Kf1, Sd1. 32. Lg1, Lxg1. 33. Sxg1, Se3+. 34. Kf2, Sd4. 35. Sg3, Sdc2. 36. Sxc2, Sxc2. 37. Se5, Sxa3. 38. g3, fxg3+. 39. Lxg3, Sc2. 40. Sc6, h5. 41. h4, g4. 42. Se7+, Kf7. 43.

Sd5, Kg7. 44. Kf4, Kh7. 45. Kg3, Kg6. 46. Kf4, Se1. 47. Kg3, Sd3. 48. Se7+, Kf7. 49. Sc6, Ke6. 50. Sd4+, Kd5. 51. Sf5, Sxb4. 52. Sg7, a5. 53. Sxh5, a4. Sf4+, Ke5. 55. Se2, a3. 56. Sc1, Kf5. 57. h5, Sd5. 58. h6, Sf6. 59. Kh4, Kg6. 60. h7, Kxh7. 61. Kg3, Kg6. 62. Kf4, Kh5. 63. Kg3, Kg5. 64. Sa2, Se4+. 65. Kg2, Kf4. 66. Sc1, g3. 67. Sd3+, Kg4. 68. Sc1, Sd6. 69. Sb3, a2. 70. Sa1, Sf5. 71. Sc2, Kf4. 72. Sa1, Se3+. 73. Kg1, Kf3. 74. Oppgitt.

Klasse Junior — 2. runde.

KATALANSK

Hvit: A. Esbensen, Vadsø
Sort: Tor Nilssen, Vadsø

1. d4, d5. 2. c4, c6. 3. Sf3, Sf6. 4. g3, dxc4. 5. Dc2, g6. 6. Sbd2, Da5?!

Truer 7. -Lf5, men dette imøtegås lett av hvit. I betraktning kom 7. -b5 og selvsagt 7. -Lg7.

7. e4, Le6?! 8. Lg2, Sbd7. 9. 0-0, Sb6?

Nå får hvit et solid støttepunkt på e5. Sterkere var 9. -Lg7. Mer tvilsomt var derimot 9. -b5? 10. Sg5!

10. Se5, Lg7. 11. Sdxc4, Sxc4. 12. Sxc4, Dh5.

Relativt best var kanskje 12. -Lxc4. Men uansett — sort er kommet elendig ut av åpningen. 13. f3, Lh3. 14. Se5, Sd7.

Et vel dristig befrielsesforsøk, men sort måtte foreta seg noe mot tusselen 15. Db3. På 14. -0-0 kunne ha fulgt 15. Db3, Tb8. 16. Lf4, og stilt overfor turslene 17.



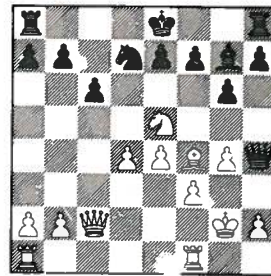
ARNT ESBENSEN

Sxf7 og 17. Sxc6 er tap av materiell uunngåelig.

15. g4!, Dh4. 16. Lf4

Mulig var også 16. Sxd7. (16. -Lxd4+? 17. Kh1, Kxd7. 18. Td1, e5. 19. Le3, og sort står håpløst). 16. -Lxg2. 17. Kxg2, Df6?

Tapstrekket. 17. -Sxe5. 18. dxe5, 0-0 med ideen f5 var sorts eneste mulighet.



18. Lg3

Oh vinner! Nå truer 19. Sxd7 etterfulgt av Le5 med offisersgevinst. Sorts eneste mottrekk er 18. -g5 eller 18. -Tg8 som begge likefullt fører rett i fortapelsen etter 19. Sxd7, Kxd7. 20. d5, om enn ikke på samme måte som i partiet!

18. -De6. 19. d5!, cxd5. 20. exd5, Db8.

Heller ikke 20. -Df6. 21. Sxd7, Kxd7. 22. Dc7+, Ke8. 23. d6 byr på

de helt lyse utsikter.

21. Sxd7, Kxd7. 22. Da4+, Kd8. 23. Tac1, e5. 24. dxe6p, fxe6. 25. Lh4+, g5. 26. Lxg5+, Lf6. 27. Lxf6 matt.

(Komm. av Reidar Jenssen).

Klasse Junior — 3. runde.

ENGELSK

Hvit: T. K. Schølseth, K.nes
Sort: A. Esbensen, Vadsø

1. c4, Sf6. 2. Sc3, g6. 3. g3, Lg7. 4. Lg2, c5. 5. Sf3, 0-0. 6. 0-0, Sc6. 7. d3, d5. 8. cxd5, Sxd5. 9. Dd2.

Kunstig. Vanlig og bedre er 9. Ld2.

9. -e5!?

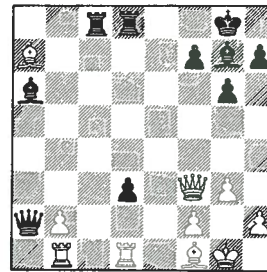
Esbensen satser frisk og prøver med dette temporære bondeoffer å gi stillingen en åpen karakter.

10. Sxe5, Sxc3. 11. Sxc6, Sxe2+. 12. Dxe2, bxc6. 13. Lxc6, La6. 14. Td1

Der som hvit ønsker et problemfritt, men remisartet spill, er f. eks. varianten 14. Lxa8, Lxd3. 15. Dd2, Lxf1. 16. Dxd8, Txd8. 17. Kxf1, Txa8. 18. Le3, Lxb2. 19. Tb1, Ld4. 20. Lxd4, cxd4. 21. Ke2 et godt alternativ.

14. -Tc8. 15. Lg2, Dd4. 16. Tb1
Den svake Bd3 kan likevel ikke forsvares.

16. -Tfd8. 17. Lf1, c4. 18. Le3, cxd3. 19. Df3, Da4. 20. Lxa7, Dxa2:



21. b4 (?)

Bedre forsvar synes 21. Ta1, Dc4. 22. Ta3 å gi.

21. -Lb5. 22. Lb6, Lc6! 23. De3, Dd5. 24. f3, d2!

Den nord-norske juniormester har ført angrepet oppfinnsomt og

med hårfin beregning. Sort får akkurat tid nok til å gardere sin hyperfarlige bonde på d2, siden 25. Lxd8? er umulig pga. 25. -Ld4. 25. b5?

Den avgjørende feil, hvoretter sort med tempo kommer til c3 med tårnet. Etter 25. Kg2 kan hvit fremdeles kjempe. (25. -Lh6, 26. Dxb6, Dxf3+. 27. Kg1, ev. 25. -Te8. 26. Txd2 eller 25. -Td7. 26. Le2).

25. -Lb7. 26. Kg2, Tc3. 27. De4, Dxe4+. 28. fxe4, Lxe4+. 29. Kf2

På såvel 29. Kg1, Td6 som 29. Kh3, Td5 får hvit til slutt valget mellom matt eller store materielle tap.

29. -Td6. 30. La5, Ld4+. 31. Ke2, Te3+. 32. Kxd2

Eller 32. Kf2, Te1 matt.

32. -Lc5+. 33. Kc1, La3+. 34. Oppgitt.

(Komm. av Frans Larsen).

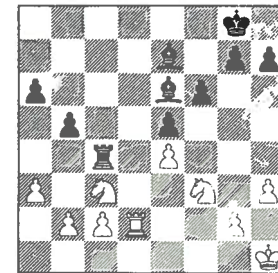
Klasse Junior — 4. runde.

SICILIANSK

Hvit: J. O. Lingjærde, Tromsø
Sort: T. K. Schølseth, K.nes

1. e4, c5. 2. Sf3, d6. 3. d4, cxd4. 4. Sxd4, Sf6. 5. Sc3, e6. 6. Le2, Le7. 7. 0-0, 0-0. 8. f4, Sc6. 9. Kh1, Ld7. 10. Lf3, a6. 11. Le3, Dc7. 12. a3, Tac8. 13. Dd2, Tfe8. 14. Tac1, Lf8. 15. Tfe1, Le7. 16. Ted1, Sa5. 17. Le2, Sc4. 18. Lxc4, Dxc4. 19. De2, b5. 20. Ta1, Tc7. 21. Dxc4, Txc4. 22. Lf2, Sg4. 23. Lg1, e5. 24. fxe5, dxe5. 25. Sf3, f6. 26. h3, Sh6. 27. Te2, Le6. 28. Lb7, Tb8. 29. La5, Sf7. 30. Td1, Sd8. 31. Lxd8, Txd8.

32. Txd8+, Txd8. 33. Td2, Le7.



34. Td3. b4. 35. axb4, Lxb4. 36. Te3, Lxc3. 37. bxc3, Ld7. 38. Sd2, Ta4. 39. c4, Kf7. 40. Kg1, Ke7. 41. Kf2, Ta2. 42. Tc3, La4. 43. c5, Txc2. 44. Txc2, Lxc2. 45. Ke3, Kd7. 46. Sc4, Kc6. 47. Sd6, Kxc5. 48. Se8, Kc4. 49. Oppgitt.

Klasse Junior — 5. runde.

PIRC

Hvit: Jan S. Berglund, H.fest
Sort: Arnt Esbensen, Vadsø

1. e4, d6. 2. d4, Sf6. 3. Sc3, g6. 4. Sf3, Lg7. 5. Lg5
Mer solid er kanskje 5. Le2, 0-0. 6. 0-0.

5. -0-0. 6. Lc4, c5. 7. dxc5
Etter 7. Dd2, cxd4. 8. Sxd4 ville det ha oppstått en typisk Siciliansk stilling.

7. -Da5. 8. Dd2, Dxc5. 9. Lb3, Sc6. 10. Le3(?)

Bedre er 10. 0-0.

10. -Da5. 11. h3, b5. 12. 0-0, Lb7. Ikke 12. -b4(?) 13. Se2, Sxe4? 14. Dd5 osv.

13. a3, Tfd8?

Fortsettes neste side.

Blomsterstua

KARL KLUGE

9901 KIRKENES

BLOMSTER: — En glede å gi, en glede å få.

Tlf. 085 — 92 171



JAN S. BERGLUND

Svekkelsen av f7 skal vise seg å bli farlig for sort.

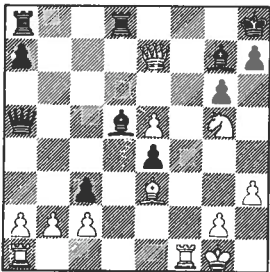
14. Sg5, Se5. 15. f4, Sc4. 16. Lxc4, bxc4. 17. f5, d5?

Bedre ser 17. -h6. 18. Sf3, g5 ut til å være

18. e5, Se4?

Andre springertrekk leder også til store problemer for sort, men dog ikke så store som nå.

19. Sxe4, c3. 20. Df2!, dxe4. 21. fxg6, fxg6. 22. Df7+, Kh8. 23. Dxe7, Ld5.



24. b4??

Her ville 24. e6! vært avgjørende. Det kunne ha fulgt 24. -Te8? 25. Sf7+, Kg8. 26. Sh6+!, Kh8. (26. -Lxh6 27. Df7+, Kh8. Ld4+ og matt). 27. Dxc7+!, Kxc7. 28. Tf7+, Kh8. 29. Ld4 matt. Sorts beste svar på 24. e6 ville ha vært 24. -Tf8, men er likevel fortapt

etter 25. Sf7+.

24. -Db5. 25. Td1, Td7. 26. Dc5, Dxc5. 27. Lxc5, Lxe5. 28. Sxe4, Tad8. 29. Sf6, Lxf6. 30. Txf6, Kg7(?) 31. Tf4, Le6. 32. Tfd4, Txd4. 33. Txd4, Txd4. 34. Lxd4+, Kf7. 35. Lxc3, Lf5. 36. Ld4, Lxc2. 27. Lxa7, La4. 38. Kf2, Ke6. 39. Ke3, Kd5. 40. Kf4, h5. 41. Kg5, Lc2. 42. a4, Ke6. 43. a5, Kf7. 44. b5, Ld3. 45. b6, La6. 46. Kf4, Ke6. 47. Ke4??

Her ville 47. Lb8 sikret hvit hele poenget.

47. -Kd6. 48. Lb8+, Kc6. 49. Lc7, Kb7. Remis.

(Komm. av Jan S. Berglund).

SICILIANSK

Hvit: L. M. Kofoed, Vardø
Sort: J. O. Lingjærde, Tromsø

1. e4, c5. 2. Sf3, Sc6. 3. d4, cxd4. 4. Sxd4, Sf6. 5. Sc3, e6. 6. Sxc6, bxc6. 7. e5, Sd5. 8. Sxd5, cxd5. 9. Ld3, d6. 10. f4, dxe5. 11. fxe5, Lb7. 12. 0-0, Lc5+. 13. Kh1, d4. 14. Lb5+, Kf8. 15. Dh5, g6. 16. Dh6+, Kg8. 17. Lg5, Le7. 18. Lf6, Lxf6. 19. exf6, Df8. 20. Dxf8+. Remis.

Klasse Junior — 6. runde.

SICILIANSK

Hvit: J. S. Berglund, H.fest
Sort: T. K. Schølseth, Kirkenes

1. e4, c5. 2. Sf3, d6. 3. d4, cxd4. 4. Sxd4, Sf6. 5. Sc3, a6. 6. Lg5, e6. 7. f4, Le7. 8. Df3, Dc7. 9. Ld3(?)

Her er 9. 0-0-0 både bedre og mer naturlig.

9. -Ld7. 10. h3(?), Sc6. 11. Sb3?

Bedre er 11. Sxc6, Lxc6. 12. De3.

11. -Sb4. 12. 0-0-0, Tc8. 13. The1

Hvit har faktisk fullført sin offisersutvikling.

13. -b5. 14. Kb1, Sxd3. 15. Dxd3(?)

Rer er 15. cxd3 verd litt oppmerksomhet.

15. -Dc4.

Det hører kanskje med å opplyse at sort spikrer seg annenplansen med remis, mens hvit må vinne for å oppnå samme plassering.

16. e5, Dxd3. 17. Txd3, dxe5. 18. fxe5, Sh5. 19. Lxe7, Kxe7. 20.

g3(!), f5?

Skaffer seg en svak e-bonde. 21. exf6ep, Sxf6.

Ikke 21. -gxf6? 22. Sd5+!

22. Sd4, Kf7 (?)

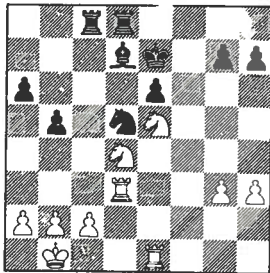
Troier er 22. -The8 noe bedre.

23. Sf3(!), Thd8?!

Bedre er 23. -The8.

24. Se5+, Ke7. 25. Tde3, Te8. 26. Se2!, Sd5. 27. Td3, Ted8? 28. Sd4

Springerne har nå inntatt idealposisjonene, og bonden på e6 er fortapt.



28. -Te8. 29. Sxd7, Kxd7. 30. Sxe6, Kd6. 31. Ted1, Txe6. 32. Txd5+, Ke7. 33. Td7+, Kf6. 34. T7d6, Tce8. 35. b3(?)

Sterkere er 35. Kc1.

35. -Kf5. 36. Tf1+, Kg6. 37. Txe6+, Txe6. 38. Tf3, Te2. 39. c4??

Riktig var 39. b4. Nå får sort remismuligheter ved riktig spill.

39. -b4. 40. a3, bxa3. 41. c5, a2+?

Bedre 41. -Tb2+, og spillet ville ha blitt remisaktig.

42. Ka1, Tc2. 43. b4, a5. 44. bxa5, Txc5. 45. Ta3, Tc7. 46. Kxa2, Kf6. 47. Kb3, Ke6. 48. Kb4, Kd6. 49. a6, Ta7. 50. Kb5, Kc7. 51. Tf3, oppgitt.

(Komm. av Jan S. Berglund).

Lilleputt

Det hersker forståelig nok alltid mest usikkerhet vedrørende spillestyrken i denne klassen, men få var vel i tvil om at Alf Ole Berglund, Hammerfest, ville bli å finne helt i toppen. Han har vært en flittig turneringsdeltager og storebror Jan S. har vel «brynt» han ekstra mye foran denne turneringen.

1. Alf O. Berglund, Hammerfest	+8	+3	+2	=4	+10	+7	5.5
2. Georg Krogh, Vadsø	+9	+11	-1	+5	=3	=4	4.0
3. Kjell M. Karlstad, Hammerfest	+10	-1	+12	+11	=2	=5	4.0
4. Bjørn R. Albrigtsen, Hammerfest	+12	+6	=5	=1	=7	=2	3.5
5. Tor Egil Dahl, Øksfjord	=7	+8	=4	=2	+12	=3	3.5
6. Arild Paulsen, Vadsø	+13	-4	+9	-7	wo	+10	3.5
7. Ulf E. Larsen, Kirkenes	=5	-10	+13	+6	=4	-1	3.0
8. Inge Lyngedahl, Øksfjord	-1	-5	wo	+9	-11	+13	3.0
9. Tore M. Larsen, Kirkenes	-2	wo	-6	-8	+13	+11	3.0
10. Alf K. Veien, Hammerfest	-3	+7	-11	+12	-1	-6	2.5
11. Odd Lyngedahl, Øksfjord	wo	-2	=10	-3	+8	-9	2.5
12. Arne Oldernes, Vadsø	=4	+13	-3	-10	-5	wo	2.5
13. Egil Johansen, Vadsø	=6	-12	-7	wo	-9	-8	1.5

Klubbens formann godtok denne gang unntaksvis en stormesterremis fra det hold og dermed avga unge Berglund bare et halvt poeng.

Talentene stod i kø og samtlige klubber gjorde en respektabel figur i denne klassen og rekrutteringen ser ut til å være i orden.

(KJ)

Klasse Lilleputt — 3. runde.

ITALIENSKE

Hvit: A. O. Berglund, H.fest
Sort: Georg Krogh, Vadsø

1. e4, e5. 2. Sf3, Sc6. 3. Lc4, Lc5. 4. c3, Sf6. 5. d4, Ld6?

Dekker e-bonden, men stenger løperen på c8 inne. Bedre var derfor å følge Pachmans teoriverker som angir 5. -exd4. 6. cxd4, Lb4+.

7. Ld2 (7. Sc3?, Sxe4!), Sxe4. 8. Lxb4, Sxb4. 9. Lxf7+!, Kxf7. 10. Db3+, d5. 11. Se5+, Ke6. 12. Dxb4, c5! 13. Da4, Db6, og sort står bra. (SJ).

Bedre ville vært 5. -exd4. 6. cxd4, Lb4+. 7. Sc3. Nå tenker kanskje mange at 7. -Sxe4 vil være ypperlig, men der tar dere feil. Da følger nemlig 8. 0-0, Sxc3. 9. bxc3, Lxc3. 10. Db3!! og hvit står best. (AOB).
6. 0-0, 0-0. 7. Lg5!

En ubehagelig binding for sort.

7. -h6. 8. Lh4, b6. 9. Ld5!

Truer 10. Lxc6, dxc6. 11. dxe5 med offisersgevinst. Nå begår sort en stor feil, men det er



ALF OLE BERGLUND

håpøs. (SJ)

12. dx6, Lc5. 13. b4, Lxb4. 14. cxb4

Dermed er hvit en offiser over. (AOB).

14. -Lb7. 15. Sc3, Sf5. 16. Dd3!

Den hvite dronningen peiler seg inn i angrepsposisjon mot sorts svake kongestilling. (SJ).

16. -Sxg3. 17. fxc3(!)

En gylden regel er at man skal slå inn mot sentrum, men i dette tilfelle blir det et unntak i det f-linjen åpnes for tårnet. (SJ).

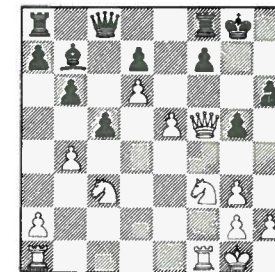
17. -De8? 18. Df5!, c6. 19. d6?

En skjønnhetsfeil. Riktig var 19. Sxg5!, men hvit hadde det i tankene, og det følger i neste trekk! (SJ).

Bedre er 19. Sxg5. (AOB).

19. -c5.

Nødvendig var 19. -Dd8, selv om sort er fullstendig fortapt etter 20. Se4! (SJ).



20. Sxg5!

Et typisk eksempel der den angripende part offiser der den angripende part offiser for å gjøre motpartens svekkede kongestilling enda større. Unge Berglund har spilt sterkt når vi ser bort fra skjønnhetsfeilen i det

19. trekk, og med sitt siste trekk bekrefter han hvor farlig det er å blottlegge sin konge. En god regel: Spill aldri h6 og g5 hvis du har roker! (SJ).

20. -hxg5. 21. Dxcg5+, Kh7. 22. Tf6, oppgitt.

En praktfull avslutning av den unge, lovende Alf O. Berglund, en spiller vi i fremtiden sikkert får høre mere fra. (SJ).

Det truer avvergelig 23. Th6 matt. (AOB).

(Komm. av Stein Jensen og Alf O. Berglund).

Fortsettes neste side.

Klasse Lilleputt — 4. runde.

SPANSK

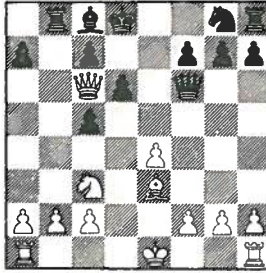
Hvit: Georg Krogh, Vadsø
Sort: T. E. Dahl, Øksfjord

1. e4, e5. 2. Sf3, Sc6. 3. Sc3, Lc5. 4. Lb5, d6. 5. Lxc6+, bxc6. 6. d4, exd4. 7. Sxd4, Lxd4?

Bedre var 7. -Se7.

8. Dxd4, Df6. 9. Le3

Hvit har hele tiden spilt sterkt og sunt, og resultatet er blitt en klar fordel. Nå burde sort ha byttet dronninger, men i stedet begår han en fatal feil, og dermed



12. Sd5, Dxb2. 13. Dxc7+, Ke8. 14. 0-0, Db7. 15. Dxd6, Ld7. 16. Lxc5!, oppgitt.

En lite hyggelig sluttstilling for sort, som må ofre dronningen, ellers blir han matt.

(Komm. av Stein Jensen).

ITALIENSK

Hvit: Arild Paulsen, Vadsø
Sort: U. E. Larsen, Kirkenes

1. e4, e5. 2. Sf3, Sc6. 3. Lc4, Lc5. 4. c3, Sf6. 5. d4, exd4. 6. Sxd4, d6. 7. Lg5, h6. 8. Lh4, Ld7. 9. Sd2, a6. 10. a4, De7. 11. 0-0, Sxd4. 12. b4, La7. 13. cxd4, Lxd4. 14. Te1, Lc6. 15. Ld5, Lxd5. 16. exd5, 0-0-0. 17. Tc4, La7. 18. Se4, g5. 19. Sxf6, Dxf6. 20. Lg3, h5. 21. h4, Dg6. 22. hxg5, Tde8. 23. Lh4, Te4. 24. Txe4, Dxe4. 25. g3, Dxb4. 26. Te1, Db6. 27. g4, Dd4. 28. Dxd4,, Lxd4. 29. Te7, hxg4.



30. Txf7, Txh4. 31. g6, g3. 32. g7, Lxg7. 33. Txxg7, gxf2+. 34. Kf1, Txa4. 35. Kxf2, Td5. 36. Tg5, c5.



GEORG KROGH

kommer hvits utviklingsforsprang til sin rett.

9. -c5? 10. Dd5!, Tb8. 11. Dc6+, Kd8.

Bedre var 11. -Ld7. 12. Dxc7, Txb2. 13. Sd5, selv om hvit også da står suverent. Nå kommer imidlertid den sorte kongen ut på galeien, og de neste trekkene spiller hvit sterkt og konsekvent. Sort er redningsløst fortaapt, og hvits avslutning er sterk.

37. dxc6ep, bxc6. 38. Ta5, Kb7. 39. Ke3, Td5. 40. Ta4, Kb6. 41. Tb4+, Kc5. 42. Ta4, Kb5. 43. Tf4, a5. 44. Oppgitt.

Klasse Lilleputt — 5. runde.

ITALIENSK

Hvit: Arne Oldernes, Vadsø
Sort: T. E. Dahl, Øksfjord

1. e4, e5. 2. Sf3, Sc6. 3. Lc4, Lc5. 4. c3, Sf6. 5. Sg5, 0-0. 6. d3, h6. 7. Sf3, d5. 8. exd5, Sxd5. 9. 0-0, Le6. 10. d4, exd4. 11. cxd4, Ld6. 12. Sc3, Sxc3. 13. bxc3, Lxc4. 14. Te1, Df6. 15. Lb2, Ld5. 16. Sd2, Dh4. 17. h3, Df4. 18. g3, Df5. 19. h4, Tfe8. 20. a3, Dh3. 21. f3, Dxxg3+. 22. Kf1, Dh3+. 23. Kf2, Lg3+. 24. Oppgitt.

ITALIENSK

Hvit: A. O. Berglund, Hfest.
Sort: Alf K. Veien, Hfest

1. e4, e5. 2. Sf3, Sc6. 3. Lc4, De7. 4. Sc3, Sf6. 5. d3, h6. 6. 0-0, Dc5. 7. Le3, Sd4. 8. Sd2, De7. 9. Sb3, Sxb3. 10. Lxb3, d6. 11. Dd2, Sg4. 12. h3, Sf6. 13. Tad1, Sh5. 14. Sd5, Dd7. 15. De2, g6. 16. g4, Le7. 17. gxh5, gxh5. 18. Dxxh5, Tg8+. 19. Kh2, Th8. 20. Tg1, c6. 21. Sc3, Dc7. 22. Dxf7+, Kd8. 23. Tg8+, Txxg8. 24. Dxxg8+, Kd7. 25. Le6 matt.



ALF K. VEIEN